



boletín del CEA

Centro para la Excelencia Académica
Universidad de Puerto Rico, Recinto de Río Piedras

Edición Segundo Semestre 2024-2025

En esta edición...

Pág.

Reseñas acerca de las actividades

4

Investigando y Publicando

19

La viabilidad de una reforma contributiva

37

La voz de nuestros participantes

39

Logros del CEA

41

Actividades

46

Infórmate

50

Clase del 2025 del CEA

53



Centro para la
Excelencia Académica

facebook.com/cea.upr



Conéctate con nosotros



facebook.com/cea.upr



Centro para la
Excelencia Académica



instagram.com/cea_upr/



Boletín del CEA edición
- segundo semestre año
académico 2024-2025

Dra. Carmen Pacheco
Sepúlveda
Directora

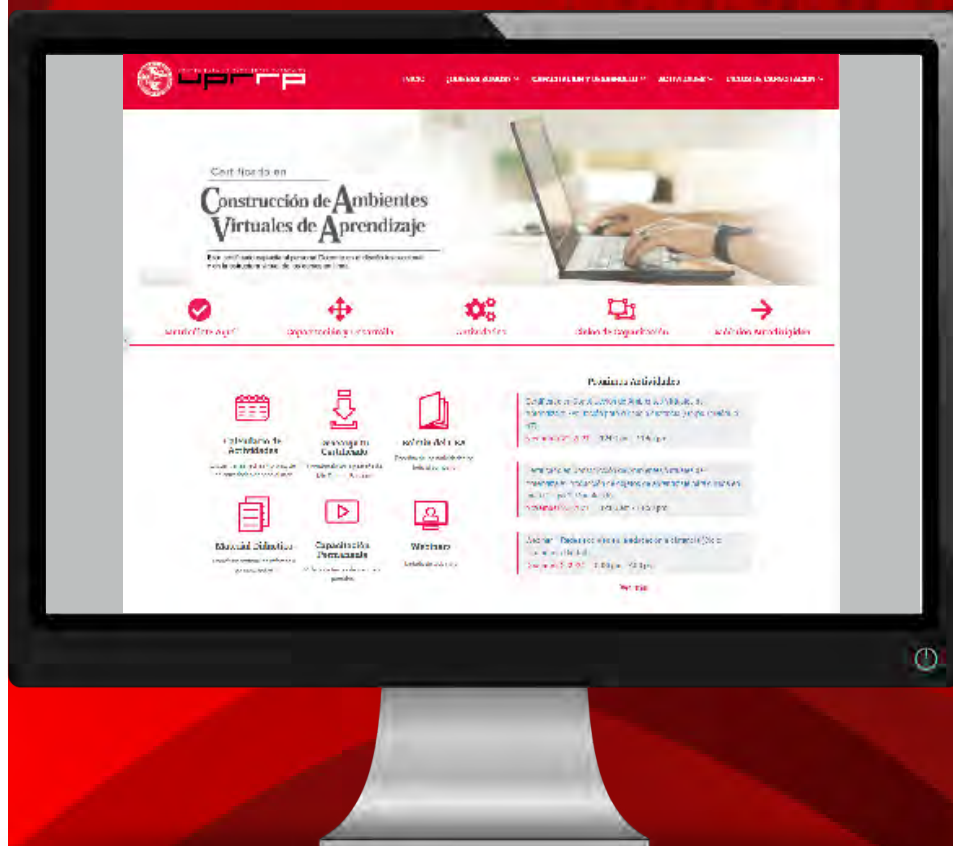
Awilda M. González Moya
Edición

Carla G Morales Albino
Edición Gráfica

Centro para la Excelencia
Académica (CEA)

Universidad de Puerto Rico
Recinto de Río Piedras

10 Avenida Universidad STE
1001 San Juan PR 00925 - 2530



Teléfono: 787 764 0000
extensiones 83235, 83236, 83237, 83240

Misión

Contribuir a las metas y los objetivos del Recinto de Río Piedras a través de la creación de una comunidad de aprendizaje en la universidad, por medio de actividades y servicios que enriquezcan y apoyen la enseñanza, el aprendizaje, la investigación y publicación y propicien una labor académica de la más alta calidad. Así como, el apoyar el logro de las metas y los objetivos de las facultades y escuelas.

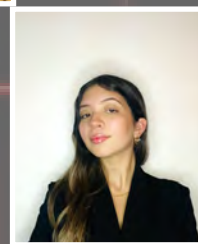
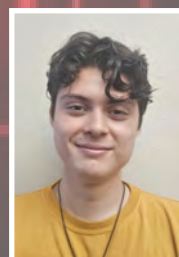
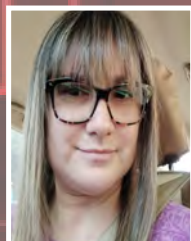
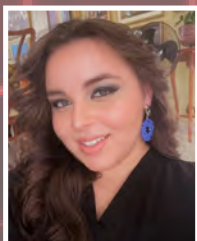
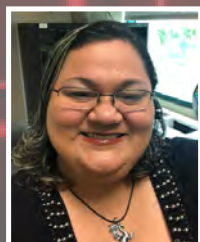
Visión

El CEA persigue que el Recinto de Río Piedras se desarrolle como una comunidad de aprendizaje en la cual:

- los múltiples quehaceres académicos y administrativos, y que los servicios contribuyan a elevar la calidad del aprendizaje de los individuos y de la institución
- el docente se apodere de su desarrollo profesional a través de su participación en los programas de capacitación
- las estructuras académicas y administrativas faciliten y estimulen la exploración continua y la apertura al cambio, ofreciendo a todos la oportunidad de aprender

Equipo del CEA

Angélica Díaz Jiménez - Awilda M. González Moya
Carla G. Morales Albino - Carlos H Rosa Ramírez
Eileen M. Figueroa Ramos - Nashalee E. Fuentes Morales-
Rita Santiago Tricoche - Gabriela Joglar Burrowes



Reseñas sobre **nuestras** **actividades**





Juan Valera

Instituto de Estadística y Sistema
Computarizados de Información
UPR Recinto de Río Piedras

reseñas acerca de Actividades

Mise-en-scène (Puesta escena): El uso del teatro para el bienestar emocional

***"Esta actividad
resultó fundamental
para clarificar
dudas sobre los
procedimientos
administrativos."***

El viernes 31 de enero de este año, tuve el privilegio de asistir a una charla profundamente reveladora del doctor Manuel Rivera, titulada Mise-en-scène (Puesta en escena): El uso del teatro para el bienestar emocional. La presentación del Dr. Rivera fue a la vez estimulante y esclarecedora, ya que utilizó magistralmente metáforas teatrales para establecer conexiones entre el escenario y las diferentes situaciones de nuestra vida cotidiana. Sus comparaciones ofrecieron una nueva perspectiva sobre cómo navegamos a través de nuestras experiencias personales y profesionales, enfatizando el potencial de los principios teatrales para mejorar nuestra resiliencia emocional y bienestar general.

El doctor Rivera usó como base el concepto de mise-en-scène, un término francés que se refiere a la disposición de la escenografía y los elementos escénicos en una obra de teatro. Ese día entendí que ese concepto trasciende el teatro y puede aplicarse a la puesta en escena de nuestras vidas. Al igual que un director organiza cuidadosamente los elementos de una obra de teatro para transmitir un mensaje específico o evocar ciertas emociones;

nosotros también tenemos el poder de orquestrar los diversos aspectos de nuestras vidas para crear armonía y equilibrio. Esta idea sentó las bases para las metáforas y conexiones posteriores que hizo a lo largo de su charla.

Una de las metáforas más convincentes que utilizó el doctor Rivera fue comparar las diferentes situaciones de nuestras vidas, como el trabajo, la familia y la participación en la comunidad, con diversos escenarios teatrales. Sugirió que cada una de estas esferas representa un escenario único en el que desempeñamos diferentes papeles. Por ejemplo, en el trabajo, podríamos asumir el papel de un empleado diligente o un líder estratégico, mientras que, en casa, podríamos ser un padre cariñoso o una pareja comprensiva. En nuestras comunidades o lugares de culto, podríamos encarnar los papeles de voluntarios, mentores o participantes activos. Al reconocer estos papeles, podemos comprender mejor las expectativas y la dinámica en juego en cada contexto, lo que nos permite afrontar los desafíos de manera más eficaz.

El doctor Rivera enriqueció aún más su metáfora comparando a las personas con las que interactuamos en estos entornos con los personajes de una obra de teatro. Al igual que los personajes de una producción teatral pueden aportar alegría y conflicto a la historia, las personas con las que nos encontramos en nuestra vida diaria pueden producir una serie de respuestas emocionales. Algunas personas pueden ofrecer apoyo y aliento, lo que genera sentimientos de satisfacción y plenitud, mientras que otras pueden presentar obstáculos o causar estrés, lo que contribuye a la tensión emocional. Comprender esta dinámica es crucial, ya que nos permite abordar las relaciones interpersonales con mayor empatía y resiliencia.



reseñas acerca de Actividades

CONTINUACIÓN

Juan Valera
Instituto de Estadística y Sistema
Computarizados de Información
UPR Recinto de Río Piedras

Mise-en-scene (Puesta escena): El uso del teatro para el bienestar emocional

Hay adoptar una perspectiva de director para abordar los desafíos emocionales que surgen de estas interacciones. En el teatro, un director tiene la capacidad única de dar un paso atrás y ver toda la producción desde un punto de vista más amplio, haciendo los ajustes necesarios para garantizar una actuación coherente. De manera similar, en nuestras vidas, podemos cultivar la capacidad de dar un paso atrás y evaluar nuestras situaciones de manera objetiva, identificando áreas en las que podemos hacer cambios para mejorar nuestro bienestar emocional. Por lo que, podría implicar establecer límites, buscar apoyo o replantear nuestras perspectivas para encontrar significado y crecimiento en experiencias difíciles.

Otra poderosa metáfora es el concepto de ensayo. En el teatro, los ensayos son esenciales para perfeccionar las actuaciones y prepararse para el espectáculo final. Podemos aplicar este concepto a nuestro desarrollo personal viendo nuestras experiencias como oportunidades de crecimiento y aprendizaje. Los errores y contratiempos no son fracasos, sino ensayos que nos ayudan a desarrollar la resiliencia y mejorar nuestra ejecutoria en el teatro de la vida. Esta perspectiva fomenta una mentalidad de crecimiento, promoviendo un sentido sano de autocompasión y mejora continua.

También, existen paralelismos entre el uso de accesorios en el teatro y las herramientas que utilizamos para gestionar nuestras emociones. En una obra de teatro, los accesorios se seleccionan cuidadosamente para mejorar la narración y apoyar a los actores en sus papeles. Así podemos identificar y utilizar recursos que apoyen nuestro bienestar emocional, como prácticas de atención plena, salidas creativas y relaciones de apoyo. Al incorporar estos accesorios en nuestra rutina diaria, podemos crear una experiencia de vida más equilibrada y satisfactoria.

En ciertos casos, es muy importante la improvisación tanto en el teatro como en la vida. Aunque, los guiones proporcionan estructura y orientación, hay momentos en cada actuación que requieren espontaneidad y adaptabilidad. La vida está llena de giros inesperados que nos desafían a pensar con rapidez y responder con creatividad y flexibilidad. Adoptar los principios de la improvisación puede ayudarnos a navegar la incertidumbre con confianza y elegancia, convirtiendo los posibles factores estresantes en oportunidades de crecimiento y descubrimiento.

A lo largo de su discurso, el doctor Rivera entrelazó sus metáforas a la perfección, creando un rico tapiz de ideas que resonaron profundamente en la audiencia. Su capacidad para conectar el arte del teatro con las complejidades de la experiencia humana ofreció una lente única a través de la cual ver nuestros paisajes emocionales. Al enmarcar los desafíos de la vida como escenarios teatrales, proporcionó un marco para comprender y gestionar nuestras emociones de una manera constructiva y empoderadora.

En líneas generales, la charla del doctor Manuel Rivera, Mise-en-scène (Puesta en escena): El uso del teatro para el bienestar emocional, fue una exploración magistral de las intersecciones entre el teatro y la vida. Su uso de metáforas teatrales ofreció profundas percepciones sobre cómo podemos abordar nuestros diversos roles y relaciones con mayor conciencia e intencionalidad. Al adoptar las perspectivas de actores, directores e improvisadores, podemos mejorar nuestra resiliencia emocional y crear experiencias de vida más significativas y satisfactorias. Esta conferencia fue de mucho enriquecimiento intelectual y además una sincera invitación a ver nuestras vidas como representaciones dinámicas, en las que tenemos el poder de dar forma a nuestras narrativas y encontrar alegría en el viaje.

reseñas acerca de Actividades



Luis Canales
Estudiante Graduado
Facultad de Educación
UPR Recinto de Río piedras

"Potencia tu proyección profesional en LINKEDIN: Estrategias para tu último año de estudios"

"Este webinar brindó conocimientos prácticos y aplicables, reforzando la importancia de una presencia digital estratégica en el mercado laboral actual."

Estrategias para tu último año de estudios fue una experiencia enriquecedora que proporcionó herramientas valiosas para mejorar nuestra presencia en la plataforma profesional LinkedIn. A lo largo de la sesión, se abordaron estrategias clave para optimizar el perfil, resaltar nuestras habilidades y logros conectando de manera efectiva con profesionales y empleadores potenciales.

Uno de los aspectos más impactantes del webinar fue la importancia de una marca personal bien definida. Se enfatizó en la necesidad de construir un perfil atractivo, utilizando palabras clave relevantes y manteniendo una red de contactos activa. Además,

se exploraron técnicas para la generación de contenido que impulse la visibilidad y credibilidad en la plataforma.

Otro punto clave fue el uso de LinkedIn como una herramienta de investigación y networking. Se presentaron estrategias para identificar oportunidades laborales, establecer conexiones significativas y participar en discusiones dentro de grupos y comunidades de interés profesional.

Sin duda, este webinar brindó conocimientos prácticos y aplicables, reforzando la importancia de una presencia digital estratégica en el mercado laboral actual. Agradezco al CEA por la organización de esta iniciativa y por fomentar el desarrollo profesional de los estudiantes y profesionales en formación.





José J. Morales Benítez
Bibliotecario
UPR Recinto de Mayagüez

reseñas acerca de Actividades

"Guía temática dedicada al Apoyo a la investigación y la Publicación"

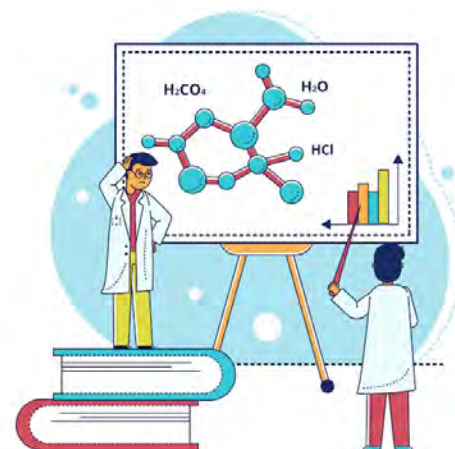
"Algo que puede ser de gran interés para estudiantes de maestría y doctorado que buscan hacer sus primeras incursiones en la literatura especializada y maximizar la difusión de los estudios que han realizado."

El 3 de febrero del 2025, la Dra. Snejanka Penkova, bibliotecaria docente de la Biblioteca de Administración de Empresas de UPR Río Piedras, ofreció una charla en la cual presentó una guía digital de su creación titulada Apoyo a la investigación y a la publicación (https://uprrp.libguides.com/apoyo_a_la_investigacion). Este es un valioso recurso educativo que aborda el tema de la diseminación de información académica y resultados investigativos, conocido comúnmente por el término en inglés scholarly communications. La guía es una aportación sustancial, ya que proporciona información de gran importancia para docentes, estudiantes e investigadores que buscan dar a conocer su labor investigativa a través de la literatura de su campo.

En su charla, la Dra. Penkova ofreció un recorrido detallado de las diferentes secciones que componen la guía digital. El recurso es abarcador, dado que cubre múltiples etapas y aspectos del proceso de publicación académica. Por ejemplo, la primera sección trata sobre la estructura que debe tener un artículo de investigación. La sección siguiente aborda el tema de cómo desarrollar un artículo publicable a partir del contenido de una tesis o disertación. Algo que puede ser de gran interés para estudiantes de maestría y doctorado que buscan hacer sus primeras incursiones en la literatura especializada y maximizar la difusión de los estudios que han realizado. La guía también explica lo que son las métricas de impacto, mencionando varias de las más conocidas como el Journal Impact Factor, el SJR, el h-index y los Altmetrics. Esta información es de gran importancia porque, aunque a menudo se hace referencia a las métricas de impacto para evaluar las publicaciones y el desempeño de las personas investigadoras, muchas veces hay desconocimiento sobre los cálculos que hay detrás de estas cifras y sobre cómo se deben interpretar.

También se incluye una sección que provee recomendaciones sobre cómo seleccionar una revista académica

para someter un manuscrito, en la cual se atienden consideraciones como el tipo de artículo que se pretende publicar, los "rankings" de las revistas, y la inclusión de las revistas en diferentes índices y directorios. Esta sección puede ser especialmente útil para personas investigadoras que están publicando sus primeros escritos, ya que proporciona sugerencias que pueden ser clave para asegurarse de someter a una revista de calidad y aumentar la visibilidad de los artículos. Otros temas altamente importantes que se cubren en la guía son las buenas prácticas para la gestión de datos de investigación, el proceso editorial para la publicación de artículos, la publicación en acceso abierto y los derechos de autor sobre el material publicado.



reseñas acerca de Actividades

CONTINUACIÓN

José J. Morales Benítez
Bibliotecario
UPR Recinto de Mayagüez

"Guía temática dedicada al Apoyo a la investigación y la Publicación"

Las personas que se conectaron a la charla tuvieron la oportunidad de beneficiarse del gran expertise y experiencia que tiene la doctora Penkova en estos temas. Un asunto clave que discutió la doctora fue el de las revistas depredadoras, también conocidas como revistas espurias. Este tema es de gran relevancia para miembros de la comunidad investigadora, ya que publicar en una revista depredadora puede acarrear pérdidas económicas, menoscabar la credibilidad del estudio y afectar la reputación de la persona autora. Penkova habló sobre elementos que pueden servir para identificar este tipo de revistas y evitarlas, y mencionó varios recursos que proveen más información sobre este tema, como el Beall's List of Potential Predatory Journals and Publishers.

Para concluir, la guía que mostró la Dra. Penkova en su charla es una herramienta que puede ser de gran beneficio para cualquier persona que tenga interés en publicar un manuscrito académico y quiera familiarizarse con los diversos aspectos relacionados con dicho proceso. Es un excelente recurso para

incluir en prontuarios de clases de posgrado o presentaciones relacionadas con la publicación académica. La guía está disponible en internet de forma abierta, por lo que puede ser consultada por cualquier persona.

Para acceder a la grabación de la charla de la Dra. Penkova, visite <https://www.youtube.com/watch?v=fzg23vspjMs>



Nota final:

La guía digital presentada por la Dra. Penkova es una de muchas que han sido creadas por el personal bibliotecario del Sistema de Bibliotecas de UPR Río Piedras. El contenido de estas guías es sumamente diverso. Por brindar unos pocos ejemplos, algunas proporcionan información valiosa sobre temas como la inteligencia artificial, la medición de lectura en niños y la violencia de género, otras detallan los recursos disponibles en diferentes unidades del Sistema de Bibliotecas y otras explican los aspectos fundamentales de manuales de estilo como MLA, APA y Chicago. Se puede acceder al listado completo de estas guías visitando <https://uprrp.libguides.com/>





Maribel Caraballo Plaza
Biblioteca
UPR Recinto de Ponce

reseñas acerca de Actividades

"¿Me sigues o no me sigues? Siete principios prácticos de la comunicación efectiva"

"La comunicación efectiva es el proceso que requiere conocer aquellas prácticas que simplifiquen la comprensión del mensaje esperado, escribiendo la palabra precisa en el lugar correcto".

El proceso de comunicación se establece desde el nacimiento del ser humano. Lograr que este sea efectivo se va desarrollando y ampliando durante cada etapa de vida. El asunto es más estudiado y puesto en práctica cuando se adquiere la madurez y la responsabilidad de comunicarnos en nuestro entorno educativo y en el campo profesional elegido. A este nivel se utilizará terminología especializada y equipo tecnológico de avanzada, pero siempre deben prevalecer las reglas de gramática y de redacción establecidas. Por lo tanto, el mensaje expresado incluirá los principios básicos y se logrará el entendido esperado del mismo. De esta manera, se causa un impacto positivo desde que se recibe el documento; y se evita la pérdida de tiempo y de errores que puedan ser el resultado de un

mensaje interpretado de manera incorrecta.

La redacción de cartas y documentos es un gran reto y va estrechamente ligada a lograr el propósito de la comunicación: la fácil y rápida comprensión del mensaje. Estudiantes universitarios y profesionales en ocasiones desconocen o tienen poco conocimiento de las reglas establecidas y los cambios que han sido aprobados en la actualidad. Esto también representa un reto adicional, pues es compromiso individual participar de actividades que ayuden a fortalecer el intelecto.

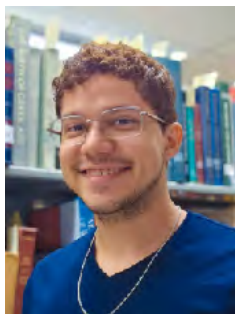
El Dr. Héctor Aponte Alequín presentó el webinar ¿Me sigues o no me sigues? Siete principios prácticos de la comunicación efectiva, de forma sencilla y con ejemplos reales para que los participantes analizáramos cada uno de ellos, siguiendo las instrucciones impartidas. Esto nos permitió identificar los siete principios para lograr la comunicación deseada y aclarar las dudas al instante. Las características por considerar fueron concisión; precisión; claridad; sencillez; estructura (inicio-desarrollo-cierre); corrección e ilustración.

La definición que desarrollé sobre la comunicación efectiva y

sus principios prácticos, luego de concluida la actividad es la siguiente: "la comunicación efectiva es el proceso que requiere conocer aquellas prácticas que simplifiquen la comprensión del mensaje esperado, escribiendo la palabra precisa en el lugar correcto".

Luego de participar del webinar admito que cada día es una oportunidad de aprendizaje en este amplio y fascinante mundo de la comunicación.





Fabián J. Arzola Núñez
Maestría en Ciencias y
Tecnologías de la información
Sistema de Bibliotecas
UPR Recinto de Río Piedras

reseñas acerca de Actividades

"Figma, UX/UI y un mundo de posibilidades creativas"

"Víctor nos explicó con humor y con tono accesible las cosas que pueden hacerse en el programa como mockups, demos de páginas web, wireframes y hasta portadas de álbumes de música."

El Centro para la Excelencia Académica (CEA) ofreció el webinar de "Taller Introducción al Diseño UX/UI", el cual fue una experiencia muy amena y de aprendizaje divertido. Este taller fue ofrecido por el profesor Víctor Torres Rodríguez. Es el segundo taller que he tomado con Víctor y fue igual de chévere e informativo que el primero. El taller trataba de la plataforma Figma y buscaba brindar una introducción a sus funciones, especialmente trabajar con las herramientas gratuitas que ofrece de User Experience (UX) y el User Interface (UI).

Soy un bibliotecario con bachillerato en diseño gráfico, por lo que me resultó de gran interés el tema del taller ya que me encanta fusionar las disciplinas de diseño con las de información en mi trabajo. El diseño UX/UI es parte del mundo del diseño gráfico. UX se

enfoca en la experiencia completa del usuario al utilizar un producto o servicio y se encarga de que esta sea una fácil y placentera. Por otro lado, UI se encarga de la experiencia visual durante la interacción entre el usuario y el servicio. Busca que sea atractiva, intuitiva y no confusa haciendo uso de elementos visuales como iconos y botones para guiar fácilmente al usuario a través de las funciones del producto.

Figma es una herramienta que se puede utilizar para trabajar con UX y UI, además de un sinnúmero de otras funciones que pueden ser abrumadoras al utilizarla por primera vez. Víctor nos explicó con humor y con tono accesible las cosas que pueden hacerse en el programa como mockups, demos de páginas web, wireframes y hasta portadas de álbumes de música. Nos explicó con una presentación visual lo que eran los conceptos de UX/UI y de lo que consistía la aplicación web. Luego nos llevó a través de pequeños mini talleres que podíamos realizar con nuestras computadoras utilizando unos kits descargables. No solo nos brindó kits para los mini talleres, sino que también tenían diferentes opciones para escoger cual querías hacer dependiendo del nivel de dificultad que desearas.

Fue un taller muy bueno y me gustó que Víctor nos brindara una introducción al tema antes de que

nos adentráramos en Figma y en la práctica. Todos los materiales se podían descargar para uso futuro, incluyendo su presentación principal. Siempre estuvo dispuesto a contestar preguntas y tomaba en cuenta el tiempo de la actividad para no sobrepasar las horas estipuladas. Quiero recalcar que de lo que más me agradó de este taller fue la forma en la que Víctor se expresó durante su duración. No fue un taller con un sentido de seriedad y monotonía por querer ser profesional o de la academia, fue algo divertido y demostró que para ser profesional no hay que ser aburrido.

Estos tipos de talleres son fantásticos para continuar aprendiendo y expandiendo el repertorio de herramientas que uno puede tener a su disposición, especialmente si son gratuitos. Pueden ayudarnos a llevar a cabo una labor más enriquecida, con mayor flexibilidad y facilidad.





Sheila Pérez López, PhD
Departamento de Fundamentos
de la Educación
Facultad de Educación
UPR Recinto de Río Piedras

reseñas acerca de Actividades

**"Grupo de apoyo para Personal docente con nombramiento
probatorio: fortaleciendo vínculos, bienestar y colaboración
interdisciplinaria en el Recinto de Río Piedras #1"**

**"Me ayudó a sentirme
menos asilada y
más conectada
con mi comunidad
académica."**

Desde el momento en que vi la promoción de la actividad, sentí mucha curiosidad. En enero 2022, comencé mi periodo probatorio como profesora en la Universidad de Puerto Rico. La idea de participar en una reunión que pudiera ofrecer apoyo y fomentar la colaboración entre colegas, que al igual que yo, están navegando los desafíos del periodo probatorio, me pareció muy atractiva. El 26 de febrero de 2025 llegué con mucha expectativa a la actividad y no fui defraudada.

Este espacio fue conceptualizado por la Dra. Nancy Viana Vázquez, Dra. Claudia De Souza y Dra. Gladys Soto, quienes también están en periodo probatorio. Debido a sus experiencias, pensaron en la necesidad de fomentar comunidad entre aquellas personas que estamos en esta etapa de nuestra carrera docente. Conocer otras personas que también están viviendo esta experiencia fue una gran

oportunidad.

Los primeros años en la carrera docente implican una pronunciada curva de aprendizaje que incluye cómo enseñar a estudiantes diversos, manejar el tiempo para enseñar, investigar y publicar sin dejar de tener vida personal, conocer la cultura, la organización y explorar una nueva comunidad. La reunión me permitió conectar con otros docentes que están enfrentando estos mismos desafíos, lo cual fue muy reconfortante.

La reunión no solo me proporcionó una red de apoyo, sino que también me ayudó a sentirme menos asilada y más conectada con mi comunidad académica. Considero que se deben fomentar más espacios colegiados como este, ya que ofrecen un espacio valioso para compartir experiencias y estrategias. Además, fomentan verdaderamente el desarrollo de comunidades de aprendizaje entre los docentes. Nos permite conocer las áreas en las cuales podemos colaborar. Este tipo de actividad hace posible:

Intercambiar experiencias y conocimiento.

Trabajar en proyectos colaborativos.

Ofrecer y recibir apoyo.

Buscar recursos de aprendizaje y compartirlos con otros.

En resumen, esta primera reunión fue una experiencia enriquecedora que no solo fortaleció mis vínculos profesionales, sino que también me brindó herramientas valiosas para enfrentar los desafíos de mi carrera docente. Agradezco profundamente a las profesoras Nancy Viana Vázquez, Claudia De Souza y Gladys Soto por su iniciativa y dedicación en la creación de este espacio. Fueron solidarias al querer compartir con otros colegas el beneficio de navegar en buena compañía la travesía del periodo probatorio. A través de estos espacios podemos construir una comunidad de aprendizaje y apoyo que nos permita crecer y prosperar en nuestra carrera docente.





Dra. Rosael Zeno Santi
Departamento de Consejería
para el Desarrollo Estudiantil
UPR Recinto de Río Piedras

reseñas acerca de Actividades

"Grupo de apoyo para Personal docente con nombramiento probatorio: Construyendo Redes en Bienestar y Colaboración"

"A través del diálogo y la colaboración, reconocimos la importancia de construir un entorno de apoyo mutuo."

Participar en el Grupo de Apoyo para Personal Docente en Nombramiento Probatorio: Fortaleciendo Vínculos, Bienestar y Colaboración Interdisciplinaria fue una experiencia sumamente enriquecedora. Mi motivación para unirme a esta iniciativa surgió de mi trayectoria y el reconocimiento del impacto que el acompañamiento y la mentoría han tenido en mi desarrollo profesional.

El apoyo que he recibido de colegas que han servido como mentores ha sido invaluable. Su orientación ha marcado una diferencia significativa, brindándome recursos fundamentales y la confianza necesaria para abordar este proceso con mayor claridad y seguridad. En este camino, contar con una red de apoyo es esencial, y este grupo representa una oportunidad invaluable para fortalecer alianzas y enriquecer mis experiencias a través del vínculo con otros docentes.

Uno de los aspectos más valiosos de esta experiencia fue la diversidad de los docentes participantes,

provenientes de distintas facultades y en diferentes etapas de su nombramiento. Este factor enriqueció enormemente el intercambio de perspectivas, permitiendo un diálogo más amplio y constructivo. Tuvimos la oportunidad de conocernos, compartir nuestras experiencias y crear enlaces con otros docentes que atraviesan este mismo proceso.

Este espacio no solo promovió el bienestar emocional y profesional, sino que también permitió visibilizar las diversas necesidades y retos que enfrentamos como comunidad docente en formación. A través del diálogo y la colaboración, reconocimos la importancia de construir un entorno de apoyo mutuo.

A nivel personal, esta iniciativa tuvo un impacto muy positivo, ya que me permitió comprender que el camino se hace más llevadero cuando se comparte con otros. Saber que existen colegas en situaciones similares, con quienes intercambiar ideas, inquietudes y soluciones, es fundamental para fortalecer el sentido de comunidad y pertenencia en la universidad.

Más allá de ser un espacio de intercambio, este grupo fomenta la creación de redes colaborativas interdisciplinarias y facilita el desarrollo de estrategias colectivas

para enfrentar los desafíos del nombramiento probatorio en el Recinto de Río Piedras. Desde mi experiencia, invito y animo a otros docentes a participar en esta iniciativa, ya que su impacto trasciende lo individual y se convierte en una herramienta esencial para el crecimiento profesional y comunitario. Agradezco profundamente a las docentes que hicieron posible esta iniciativa, cuyo compromiso y visión han creado un espacio invaluable de apoyo, crecimiento y colaboración para el personal docente en nombramiento probatorio.





Edner J. Dávila Carmona
Universidad de Puerto Rico
UPR Recinto de Río Piedras

reseñas acerca de Actividades

"Ciclo de investigación en Educación y Ciencias Sociales: Redacción de propósitos, preguntas, hipótesis y definiciones."

"Uno de los aportes más significativos de la sesión es la atención a un problema frecuente entre estudiantes graduados: la dificultad para redactar preguntas de investigación"

El webinar "Redacción de propósitos, preguntas, hipótesis y definiciones", impartido por el doctor Juan Vázquez, abordó elementos clave en el diseño metodológico de una investigación académica. A través de una exposición clara, estructurada y pedagógica, el ponente explicó cómo formular adecuadamente el propósito del estudio, distinguir entre distintos tipos de preguntas según el enfoque metodológico (cuantitativo, cualitativo y mixto), y construir hipótesis coherentes con los objetivos de investigación. Asimismo, se ofrecieron ejemplos para definir con precisión las variables y conceptos relevantes al estudio.

Uno de los aportes más significativos de la sesión es la atención a un problema frecuente entre estudiantes graduados: la dificultad para redactar preguntas de investigación y establecer hipótesis de manera lógica y fundamentada. El doctor Vázquez proporcionó ejemplos prácticos y explicó cómo cada componente se relaciona con la estructura general de la investigación, lo cual resultó especialmente útil para quienes se encuentran en etapas iniciales del proceso investigativo.

Como estudiante de maestría, valoro este tipo de espacios formativos que contribuyen a desarrollar competencias críticas para la elaboración del marco teórico y metodológico. La exposición pausada y didáctica favoreció la comprensión de conceptos complejos y su aplicación en casos reales. En conclusión, el webinar representa un recurso valioso para el fortalecimiento de las capacidades investigativas en el ámbito académico. Permite consolidar conocimientos previos y ampliar la perspectiva metodológica desde una base teórica sólida. Sin duda, se trata de un material que utilizaré como referencia durante la elaboración de mi proyecto de investigación graduada.





Dra. Laura I Martínez Ortiz
Departamento de Inglés, PhD
UPR Recinto de Bayamón

reseñas acerca de Actividades

"DiiA Ciclo de Avalúo: Los procesos de calibración de rúbricas en el avalúo del aprendizaje"

"Fue divertido y estimuló una conversación enriquecedora entre los y las participantes"

El 21 de marzo de 2025, tuve la oportunidad de participar en el taller titulado DiiA Ciclo de avalúo: Los procesos de calibración de rúbricas en el avalúo del aprendizaje ofrecido por el doctor Héctor Aponte Alequín, profesor e investigador de la División de Investigación Institucional y Avalúo del Recinto de Río Piedras. Este taller, además de práctico, fue divertido y estimuló una conversación enriquecedora entre los y las participantes que desembocó en diferentes descubrimientos. De esa forma, el doctor Aponte Alequín logró sintetizar uno de los principios fundamentales del avalúo: el diálogo transparente propicia las acciones transformadoras al servicio del estudiantado.

El taller inició con un estudio de caso (presentado de forma jocosa) con el que cualquier docente se podría identificar:

una profesora considera que un trabajo estudiantil es de excelente calidad mientras otra profesora considera que el mismo trabajo es de calidad pobre. Entonces, ¿cómo podemos uniformar la evaluación del desempeño estudiantil fundamentándonos en la validez, fiabilidad, equidad y precisión? Lo podemos lograr utilizando rúbricas calibradas.

El doctor Aponte Alequín nos llevó paso por paso. Comenzamos por repasar qué es una rúbrica analítica con sus diferentes componentes y sus funciones. Luego, hablamos del proceso de calibración de rúbricas en sí, desde la composición de participantes (que incluye un árbitro) y la preparación de materiales a utilizarse, hasta la identificación de fallas presentes en la rúbrica, la negociación de soluciones para mejorarla y la documentación de los acuerdos. Esta vista panorámica sirvió de base para aplicar el conocimiento adquirido. Seguido, nos dividimos en grupos y a trabajar.

El ejercicio de calibración fue, como dijo una de las participantes, revelador. Dentro de los grupos, surgieron debates

sobre cómo definir términos que aparecían en la rúbrica de práctica. Se discutieron aspectos subjetivos como la generosidad de los y las docentes al evaluar o, por el contrario, la tendencia a lo punitivo. Incluso, se discutió cómo la preparación y trasfondo de la facultad tiene un impacto en la interpretación de la rúbrica.

Fuera de los grupos, en la conversación con el resto de los y las participantes, surgieron aún más debates que arrojaron luz sobre el minucioso proceso de evaluar el desempeño estudiantil de forma justa.



reseñas acerca de Actividades

CONTINUACIÓN

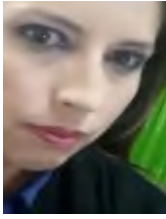
Dra. Laura I Martínez Ortiz
Departamento de Inglés, PhD
UPR Recinto de Bayamón

"DiiA Ciclo de Avalúo: Los procesos de calibración de rúbricas en el avalúo del aprendizaje"

Recomendaría que todos y todas las docentes tomaran el taller del doctor Aponte Alequín o que pasaran por un ejercicio de calibración de rúbricas por su cualidad formativa aplicando el ejercicio a un esfuerzo departamental o de programa académico. Entendemos la importancia de utilizar rúbricas calibradas para hacer un avalúo del aprendizaje estudiantil que rinda hallazgos válidos que reflejen realmente las necesidades y las fortalezas del estudiantado. Además, este trabajo en equipo funciona para cohesionar a la facultad y enfatizar las metas compartidas que son, a su vez, las metas institucionales. Esta dinámica es tanto una oportunidad de desarrollo profesional como un espacio para estrechar lazos de solidaridad con la facultad. Es otra oportunidad para asegurar que vamos remando en una misma dirección: mejorar la experiencia de enseñanza-aprendizaje y lograr las metas educativas.

En fin, por medio de su taller, el doctor Aponte Alequín, con su forma alegre y natural, nos ayudó a entender el trabajo concienzudo de crear y calibrar rúbricas. Nos mostró que trabajando en equipo logramos más y que dialogando de forma transparente podemos efectuar cambios al servicio del estudiantado y la Universidad.





Ana M. Rivera Aponte
Biblioteca
UPR Recinto de Cayey

reseñas acerca de Actividades

"Acceso Inclusivo a STEM: Herramientas Interactivas para Estudiantes Ciegos"

"Es muy interesante poder conocer aplicaciones y programas de juegos interactivos e inclusivos"

En el taller "Acceso Inclusivo a STEM: Herramientas Interactivas para Estudiantes Ciegos", del 5 de mayo de 2025, se muestra diferentes técnicas de enseñanza, utilizando las plataformas interactivas que suelen ser diseñadas para ayudar a estudiantes, docentes y hasta para los padres poder llevar a cabo el proceso de enseñanza de una manera diferente y accesible a todo tipo de estudiantes. Fue ofrecido por Centro para la excelencia académica de la UPR en Río Piedras por el conferenciante José M. Álvarez, Ed. D., quien nos proporcionó información valiosa que permite entender mejor las necesidades específicas de estos estudiantes y las soluciones innovadoras que existen para promover la inclusión, tanto en las aulas, como en nuestra vida

cotidiana y en el entorno o ambiente educativo. Es muy interesante poder conocer aplicaciones y programas de juegos interactivos e inclusivos, creados específicamente para apoyar el aprendizaje de estudiantes ciegos de manera sencilla, divertida y motivadora. Sin duda, los mismos brindan una oportunidad valiosa para ampliar la perspectiva sobre la importancia de la accesibilidad y la educación inclusiva en áreas tan dinámicas y desafiantes como las ciencias, tecnología, ingeniería y matemáticas. Estas nuevas técnicas interactivas de enseñanza son utilizadas diariamente para capacitar y educar a las personas que físicamente tiene una condición de salud. La meta es facilitar el aprendizaje y la participación de los estudiantes en el salón de clase.

Estos tipos de talleres nos motiva y permite: mejorar profesionalmente, seguir educándonos para ofrecer una mejor enseñanza, dar un aprendizaje de excelencia

en las instituciones a las que brindamos servicios de información, orientación., y apoyo a estudiantes no videntes. Con estos recursos inclusivos que suelen estar disponibles en línea, internet y en las plataformas virtuales, nos adentramos a la era tecnológica actual. A la vez se valida con ello que el apoyo de los docentes, de expertos y organizaciones especializadas como el Centro para la Excelencia Académica de la Universidad de Puerto Rico en Río Piedras es esencial. Todos son necesarios para lograr que una experiencia educativa sea satisfactoria, motivadora, dinámica, de calidad y no discriminatoria. Nos educan para estar adiestrados continuamente sobre temas relevantes, innovadores e inclusivos, los cuales son necesarios en el vida profesional y personal.





Luis Canales Cancel
Facultad de Educación
UPR Recinto de Río Piedras

reseñas acerca de Actividades

"Estrategias para tu último año de estudios"

"Este webinar brindó conocimientos prácticos y aplicables, reforzando la importancia de una presencia digital estratégica en el mercado laboral actual. "

"Estrategias para tu último año de estudios" fue una experiencia enriquecedora que proporcionó herramientas valiosas para mejorar nuestra presencia en la plataforma profesional LinkedIn. A lo largo de la sesión, se abordaron estrategias clave para optimizar el perfil, resaltar nuestras habilidades y logros, y conectar de manera efectiva con profesionales, así como empleadores potenciales.

Uno de los aspectos más impactantes del webinar fue la importancia de una marca personal bien definida. Se enfatizó en la necesidad de construir un perfil atractivo utilizando palabras clave relevantes y manteniendo una red de contactos activa. Además, se exploraron técnicas para la generación de contenido

que impulse la visibilidad y credibilidad en la plataforma.

Otro punto clave fue el uso de LinkedIn como una herramienta de investigación y networking. Se presentaron estrategias para identificar oportunidades laborales, establecer conexiones significativas y participar en discusiones dentro de grupos y comunidades de interés profesional.

Sin duda, este webinar brindó conocimientos prácticos y aplicables, reforzando la importancia de una presencia digital estratégica en el mercado laboral actual. Agradezco al CEA por la organización de esta iniciativa y por fomentar el desarrollo profesional de los estudiantes y profesionales en formación.





Dra. Maribel Torres Morales
Docente de Consejería
UPR Recinto de Río Piedras

reseñas acerca de Actividades

"Ciclo de Evaluación del aprendizaje: Conversatorio - Aspectos éticos y problemáticas en la evaluación del aprendizaje y la relación estudiante-docente"

"Es importante fomentar una cultura de integridad académica y promover el esfuerzo honesto y el aprendizaje ético"

Este webinar fue ofrecido por tres recursos: el Dr. Julio Rodríguez, docente destacado en la Facultad de Educación, el Dr. Luis Joel Donato, director del LabCAD y la Sra. Coralie Pacheco, procuradora estudiantil. Estos profesionales abordaron el tema de los aspectos éticos en la evaluación del aprendizaje desde distintas perspectivas asociadas a las funciones que llevan a cabo en la UPR-RP. Dio inicio con la presentación el Dr. Julio Rodríguez, definiendo lo que es la evaluación educativa. La define como un proceso permanente y sistemático que permite comprobar el grado en que se cumplen los objetivos propuestos por el docente en el salón de clase y constituyen elementos de retroalimentación y dirección del proceso docente educativo. El Dr. Rodríguez resaltó la importancia de que los docentes reflexionen acerca de si están siendo éticos en el proceso de evaluar el desempeño académico de los estudiantes. Según el Dr. Rodríguez hay una serie de principios éticos fundamentales que todo profesor debe considerar

en el proceso de evaluación. Estos son: beneficencia, no maleficencia, autonomía, justicia, privacidad e integridad. La beneficencia implica que lo que se practica al evaluar a los estudiantes debe redundar en su aprovechamiento académico.

La no maleficencia se refiere a que el docente no debe usar un proceso de evaluación para hacer daño. El concepto de la autonomía implica que cada estudiante tiene el derecho a que los docentes le informen lo que se le requerirá para evaluar su desempeño académico. El principio ético de la justicia, el Dr. Rodríguez lo definió como equidad. Implica dar a cada estudiante lo que corresponde. Un ejemplo que dio el Dr. Rodríguez acerca del concepto ético de la justicia, fue el de las leyes que protegen a los estudiantes con necesidades especiales y que requieren que a esta población se le provean diversos acomodos razonables. Es decir, que cuando un docente le provee un acomodo razonable a un estudiante con diversidad funcional no le está concediendo un privilegio, sino que está honrando los derechos que tiene según lo estipula la ley. En cuanto al principio ético de la privacidad el Dr. Rodríguez explicó que consiste en el derecho que tienen los estudiantes de que las calificaciones que llevan en el curso, así como sus expedientes académicos no sean de dominio público. La ley FERPA que es una ley federal, bajo la enmienda Buckley

protege el derecho de un estudiante de 18 años o más a consentir que personas o agencias puedan ver su expediente académico. Otro ejemplo que proveyó el Dr. Rodríguez de cómo un docente puede violar el principio de la privacidad, es decir sus calificaciones delante de otros estudiantes en la clase. El principio ético de la integridad se refiere a la honestidad académica que deben tener tanto estudiantes como docentes. En esta parte de la presentación el Dr. Rodríguez provee diversas modalidades que constituyen deshonestidad académica, tales como: copiarse en exámenes, hacer plagio, la fabricación de datos y resultados en una investigación y cualquier otra forma de engaño o fraude que se realice para obtener ventaja académica. Otras formas de deshonestidad académica son compartir tareas, falsificación de referencias (inventar o citar fuentes que no se han consultado) comprar trabajos, usar dispositivos electrónicos durante exámenes para acceder información no permitida, falsificar firmas de profesores, hacerse pasar por otro estudiante para contestar un examen en su lugar, fingir enfermedades u otras circunstancias personales para obtener exámenes diferidos.

En cuanto a la presentación del Dr. Luis Joel Donato cabe

CONTINUACIÓN

reseñas acerca de Actividades

"Ciclo de Evaluación del aprendizaje: Conversatorio

- Aspectos éticos y problemáticas en la evaluación del aprendizaje y la relación estudiante-docente"

Dra. Maribel Torres Morales
Docente de Consejería
UPR Recinto de Río Piedras

señalar que desarrolló el tema desde el punto de vista de la tecnología o modalidad en línea. El Dr. Donato explicó que con la certificación Número 64 del Senado Académico (2022-2023) se establecieron unas claras políticas relacionadas a la integridad académica y su vinculación a las nuevas tecnologías. Hizo énfasis que el uso de la Inteligencia artificial (IA) es una herramienta de gran ayuda a través de la cual los estudiantes pueden desarrollar sus investigaciones. Considera que no debe usarse para hacer un "copy and paste". Sugiere que los estudiantes luego de hacer los trabajos escritos utilicen la IA para que esta herramienta evalúe si el trabajo está bien redactado en términos gramaticales. Concorre con el Dr. Rodríguez en que todo instrumento o técnica que se use como medio de evaluación debe incluirse en el prontuario. Mencionó diversas herramientas tecnológicas que le permiten a los docentes detectar si los estudiantes incurrieron en plagio al hacer los trabajos. Da ejemplo de diversas herramientas que pueden usar los profesores para evitar que el estudiante busque en Google, en Moodle o en la IA mientras contesta un examen en línea. Una de ellas es la que se conoce como Respondus Monitor, la cual no permite que se puedan hacer un copy and paste o capturas de pantallas.

La Sra. Coralie Pacheco como procuradora estudiantil proveyó información acerca de su rol en el Recinto como mediadora e intercesora de los estudiantes. Enfatizó el rol de la procuraduría estudiantil de orientar a la comunidad universitaria sobre los derechos y los deberes de los estudiantes y sobre la reglamentación y las políticas institucionales que cobijan esos derechos. Mencionó y explicó los principios fundamentales que deben regir cualquier investigación en casos de deshonestidad académica. Explicó en detalle cuál es el procedimiento que se lleva a cabo en casos en los que se acuse a un estudiante, según lo estipulado por la certificación Número 64 del Senado Académico. La Sra. Pacheco recomienda que antes de que un docente decida radicar un proceso formal de acusación contra un estudiante, propicie un diálogo con el mismo y trate de llegar a unos acuerdos.

En conclusión, la autora de esta reseña considera que luego de haber participado en este webinar aprendió acerca de la importancia de la ética en el proceso de evaluación académica. Además, concluye que es indispensable que se oriente tanto al personal docente como al estudiantado acerca

de lo que estipula la certificación Número 64 sobre la deshonestidad académica, ya que muchos desconocen las diversas formas en que se puede incurrir en deshonestidad académica y los procedimientos que se llevan a cabo en esos casos. Todos los recursos que presentaron concurrieron en que la mayoría de los estudiantes y los docentes de la UPR tienen honestidad académica. En muchos casos los estudiantes que cometen plagio no saben que incurrieron en esa falta porque no conocen cómo citar y trabajar con las referencias en trabajos escritos. Es necesario que los profesores dialoguen y orienten a sus estudiantes acerca de la deshonestidad académica. La deshonestidad académica tiene graves consecuencias tanto para los estudiantes que la cometen como para la institución educativa. Puede resultar en la pérdida de credibilidad en el estudiantado, en sanciones académicas como suspensión o expulsión, entre otras. Puede afectar la carrera académica y profesional de los estudiantes y erosionar la confianza en el sistema educativo. Es importante fomentar una cultura de integridad académica y promover el esfuerzo honesto y el aprendizaje ético.

Investigando y *publicando* en la **UPRRP**



investigando y publicando en la UPR

DISERTACIÓN



Adalys Hernández-Rodríguez



William E. Robles-Torres



Nicole M. Torres-Rodríguez

Silencio masculino: Conocimientos, actitudes y creencias de profesionales, discriminan por género en casos atendidos de adultos víctimas de violencia sexual y el análisis del discurso de la violencia estructural del Estado en Puerto Rico a mayo 2025

"Por otro lado, se identificó que el discrimin por género está arraigado en los conocimientos, actitudes y creencias de otras personas profesionales conocidas encargadas de brindar servicios y/o atención a hombres víctimas de violencia sexual."

La violencia sexual masculina atenta contra los derechos humanos. Los hombres adultos, víctimas de violencia sexual podrían enfrentar retos adicionales por las construcciones sociales, estereotipos y mitos, los cuales pueden invisibilizar y minimizar esta problemática. Debido a esto, las autoras y el autor de este estudio tuvieron en mente explicar los conocimientos, las actitudes y las creencias de profesionales; el discrimin por género en casos de hombres adultos víctimas de violencia sexual y el discurso estructural del Estado.

El método fue uno cualitativo con un diseño de estudio de caso. Se realizaron ocho entrevistas semiestructuradas a profesionales fiscales, del trabajo social, de la psicología y de la consejería profesional que hubieran atendido casos de hombres que hayan revelado

la violencia sexual en la adultez. Además, se revisaron documentos normativos entre los cuales destacaron leyes, protocolos y una orden administrativa.

Para triangular el análisis, se utilizó lo hallado en las entrevistas semiestructuradas, en la revisión de documentos normativos en Puerto Rico y páginas web de organizaciones que brindan servicios a la población de hombres adultos víctimas de violencia sexual. A partir de los hallazgos, se reconoció que las personas profesionales entrevistadas poseen conocimientos, actitudes y creencias que favorecen a la atención de hombres adultos víctimas de violencia sexual. Sin embargo, se informó sobre otras personas profesionales que tenían conocimientos limitados acerca de la violencia sexual en los hombres adultos, lo cual podría perjudicar los servicios que pueden recibir esta

población, al igual que reduce las probabilidades de que hombres adultos víctimas de violencia sexual denuncien y soliciten apoyo. La falta de capacitación acerca de la violencia sexual en los hombres puede estar asociada a que las personas profesionales no atienden, en su mayoría, víctimas masculinas de violencia sexual en su escenario de trabajo. Asimismo, las personas profesionales entrevistadas identificaron pares que no creen que existe la violencia sexual en los hombres, especialmente si la persona agresora es una mujer.



investigando y publicando en la UPR

DISERTACIÓN

CONTINUACIÓN

Adalys Hernández-Rodríguez

William E. Robles-Torres

Nicole M. Torres-Rodríguez

Silencio masculino: Conocimientos, actitudes y creencias de profesionales, discriminan por género en casos atendidos de adultos víctimas de violencia sexual y el análisis del discurso de la violencia estructural del Estado en Puerto Rico a mayo 2025

Por otro lado, se identificó que el discrimin por género está arraigado en los conocimientos, actitudes y creencias de otras personas profesionales conocidas encargadas de brindar servicios y/o atención a hombres víctimas de violencia sexual. Se reconoció que el discrimin por género no es una acción aislada, sino, el conjunto de construcciones sociales, políticas, institucionales y culturales que perpetúan las prácticas excluyentes. Además, se determinó que los esfuerzos para la visualización de la violencia sexual en hombres estarán incompletos mientras se ignore cómo el género moldea las experiencias de los hombres y cómo esto incide en prácticas de profesionales que perpetúan el silencio masculino.



Por último, se reconoce que las guías existentes se centran en las personas sin distinción alguna de género y haciendo referencia a la inclusión. No obstante, esta misma razón de crear guías y/o protocolos generalizados ignora las particularidades del trauma masculino como: la culpa internalizada, el miedo a ser asociados con debilidad o la confusión en casos de violencia con mujeres víctimas. Se identifica que la ley no distingue por género, sin embargo, en la práctica, los hombres son tratados con mayor escepticismo. Por lo tanto, el discurso estructural del Estado pudiese ser violento. Requerimos de un modelo de acción social, legal, educativa, comunitaria y terapéutica que pueda observar la violencia sexual masculina desde un lente anti opresivo y de derechos humanos.



investigando y publicando en la UPR

DISERTACIÓN



Harold J. Leonard Navarro

El uso del color pastel para evocar emociones en la audiencia audiovisual

"Al final de esta investigación encontramos que no hay diferencias estadísticamente significativas entre el uso de un diseño de producción en colores pasteles o en colores saturados."

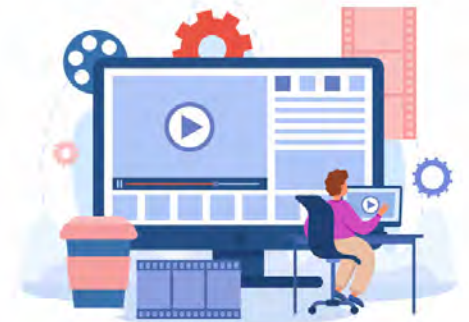
La utilización del color pastel como herramienta para crear emociones en la audiencia ha sido, a lo largo de los años, un tema no estudiado a profundidad como otros elementos de la producción audiovisual. Con esta investigación, se pretende encontrar cómo la utilización y la combinación de 6 colores pasteles (rojo, anaranjado, azul, verde, violeta y amarillo) puede influenciar la manera en que la audiencia siente las emociones de: felicidad, ira, disgusto, tristeza, miedo y sorpresa.

Esta investigación cuenta con un experimento cuantitativo de naturaleza psicométrica y uno cualitativo a manera de entrevistas

a profundidad. El experimento psicométrico consiste en la creación de 12 cortometrajes de 30 segundos, uno por cada una de las emociones estudiadas en dos versiones: color pastel y su equivalente saturado. Luego se le presenta a una audiencia quienes utilizando una encuesta con escala Likert, miden los niveles de emotividad. Seguido, se llevan a cabo una serie de entrevistas a profundidad con el fin de correlacionar si en efecto la utilización de ciertos colores en el diseño de producción audiovisual corresponde a las emociones que los creadores audiovisuales quieren influenciar en la audiencia.

Finalmente, los elementos cuantitativos y cualitativos son comparados entre sí para sacar conclusiones que contesten nuestras preguntas de investigación. Al final de esta investigación encontramos que no hay diferencias estadísticamente significativas entre el uso de un diseño de producción en colores pasteles o

en colores saturados. En conclusión, es necesario la combinación de los demás elementos que componen la puesta en escena como: la música, las actuaciones, los tiros y ángulos de cámara, la edición o el guion, para evocar una respuesta emotiva en la audiencia audiovisual.



investigando y publicando en la UPR

DISERTACIÓN



Marcos A Rodríguez Negrón

Experiencia de servicio en el turismo: una perspectiva del recorrido del cliente

"El estudio presenta perspectivas clave de un modelo estructural que subraya el papel estratégico de la gestión en la creación de experiencias turísticas inmersivas..."

Esta investigación se adentra en el complejo panorama de las experiencias de viaje de los residentes puertorriqueños mayores de 21 años, ofreciendo perspectivas prácticas para gestores turísticos y proveedores de servicios. Basándose en datos de 278 personas, principalmente de las cohortes Baby Boomer y X, el estudio ofrece un análisis exhaustivo de los comportamientos y preferencias de viaje en el contexto regional. Mediante un perfil demográfico detallado y sólidas estadísticas descriptivas, los hallazgos revelan una muestra demográficamente rica y variada, lo que permite a los proveedores de servicios refinar y personalizar sus ofertas.

Si bien reconoce las limitaciones inherentes debidas a los datos autoreportados y al tamaño de la muestra, el estudio presenta perspectivas clave de un modelo estructural que subraya el papel estratégico de la gestión en la creación de experiencias turísticas inmersivas, significativas y memorables. Cabe destacar que identifica relaciones significativas entre la calidad del servicio, el panorama de experiencias y la toma de decisiones de viaje en múltiples etapas de la experiencia del cliente, lo que resalta la necesidad de intervenciones intencionales y centradas en la experiencia.

Los resultados enfatizan la creciente necesidad de enfoques inclusivos, culturalmente adaptados y personalizados para el diseño de servicios que conecten con un grupo demográfico de viajeros cada vez más diverso. Para gerentes y proveedores, las implicaciones son claras: al fundamentar sus decisiones en evidencia empírica y ampliar la investigación a poblaciones diversas, el sector turístico puede implementar estrategias de crecimiento más

sostenibles, emocionalmente relevantes y con visión de futuro.

Este estudio contribuye oportunamente a la comprensión de las experiencias de viaje de los puertorriqueños. A la vez que destaca el papel vital de la investigación y la innovación para redefinir cómo se imagina, se ofrece y se recuerda el turismo.



investigando y publicando en la UPR

DISERTACIÓN



Scott Matthew Brown

Lenguaje, derecho y destrucción de riqueza en Puerto Rico

"Devalúan sistemáticamente la fuerza laboral puertorriqueña y restringen la participación económica inclusiva."

El uso del español ha creado una barrera estructural en la comunicación entre Puerto Rico y Estados Unidos, la cual opera principalmente en inglés. Al mismo tiempo, los líderes políticos de la isla —geográfica y culturalmente aislados del continente— se han resistido a la modernización de las leyes comerciales heredadas de la tradición del derecho civil español. El resultado es un entorno legal definido por códigos comerciales anticuados e instituciones monopolísticas establecidas originalmente durante el dominio colonial. Estas instituciones han permitido a las élites arraigadas, explotar las asimetrías legales, monopolizar las transferencias federales y dominar el comercio mediante mecanismos como la Ley Jones.

Este trabajo argumenta que estas dinámicas no son resultado únicamente de fallas del mercado. También de monopolios legales dependientes de la trayectoria y una dominación simbólica que devalúan sistemáticamente la fuerza laboral puertorriqueña y restringen la participación económica inclusiva. En lugar de abogar por la desregulación neoliberal, este estudio propone una crítica poskeynesiana e institucionalista, que aboga por la reestructuración democrática de la infraestructura legal para garantizar una integración justa y un acceso equitativo a las protecciones federales.

De esta manera, el artículo sitúa el régimen jurídico-lingüístico de Puerto Rico como una limitación fundamental para el desarrollo, no un mero artefacto cultural. El idioma y el derecho, en conjunto, actúan como sistemas excluyentes que determinan quiénes pueden participar plenamente en el comercio,

la gobernanza y las oportunidades. Este artículo se publicará próximamente en el *Vanderbilt Journal of Transnational Law*, Volumen 58 (2025).



investigando y publicando en la UPR RP

DISERTACIÓN



Víctor M. Serrano Román, Ed.D., CPL

Visibilidad de Estudiantes de Experiencia Transgénero y Género No Binario en el Escenario Universitario: Factores y Percepciones para una Universidad Trans-Afirmativa

"Los resultados evidenciaron que la resiliencia ante la discriminación se sostiene en la autoafirmación de género"

En esta investigación se exploró las percepciones de estudiantes transgénero y género no binario de la Universidad de Puerto Rico, Recinto de Río Piedras (UPR-RP), con el propósito de visibilizar factores que impactan su experiencia de inclusión, reconocimiento, voz y participación. Mediante una metodología cuantitativa descriptiva por encuesta, con un cuestionario de 35 ítems y 3 preguntas abiertas, el estudio contó con una muestra seleccionada por disponibilidad de 30 participantes entre 18 y 41 años ($M = 23.13$), en su mayoría de género no binario (43.3%) y estudiantes subgraduados (76.7%). El reclutamiento se realizó entre febrero y marzo de 2025 a través de correos institucionales, redes

sociales, afiches y contacto directo en espacios universitarios. Se garantizó la voluntariedad, confidencialidad y el cumplimiento ético en todo el proceso. Basándose en los datos obtenidos, y la consideración del Modelo de Estrés Minoritario (MEM), los resultados evidenciaron que la resiliencia ante la discriminación se sostiene en la autoafirmación de género, redes de apoyo, espacios seguros e inclusivos y estrategias individuales de afrontamiento. Aunque el trato por parte de la facultad, personal no docente y estudiantes cosgénero, fue percibido entre neutral y positivo, persisten áreas de mejora en sensibilidad y conocimiento. En cuanto a los servicios de apoyo, la valoración general fue de satisfactoria a regular, revelando deficiencias en la promoción de ambientes inclusivos y trans-afirmativos. En general, las experiencias de inclusión transgénero y no binaria en el escenario universitario son percibidas como

incompletas. Los hallazgos subrayan la necesidad de fortalecer políticas institucionales y la capacitación del personal docente y no docente para promover una universidad que refleje equidad de manera integral. Se concluye que, si bien existen esfuerzos hacia el respeto y la inclusión, persisten retos importantes para alcanzar una verdadera universidad trans-afirmativa. Finalmente, se ofrecen recomendaciones a la UPR-RP y a la consejería profesional para mejorar la visibilidad y apoyo efectivo al estudiantado transgénero y no binario.



investigando y publicando en la UPR

DISERTACIÓN



Mariluz Serrano Ortiz

Un estudio fenomenológico descriptivo del docente digital del Siglo XXI: Sé el profesor que quieres tener

" Los docentes identificaron competencias digitales clave y estrategias de apoyo institucional..."

La innovación educativa requiere la implementación de nuevas ideas en contextos educativos. La pandemia de COVID-19 resaltó las desigualdades y brechas digitales en la educación, obligando a una transición forzada hacia la educación a distancia. Las competencias digitales son esenciales para resolver problemas, gestionar información y crear contenido educativo eficaz. Las Tecnologías para el Empoderamiento y la Participación (TEP) promueven la cohesión social y el aprendizaje participativo, pero también revelaron la necesidad de enfoques más humanos y personalizados en el proceso de enseñanza-aprendizaje.

Esta investigación fenomenológica descriptiva, con un diseño mixto, exploró la experiencia de 5 docentes y 11 estudiantes de la Universidad de Puerto Rico, Recinto de Río Piedras, sobre la educación a

distancia durante y después de la pandemia. Se utilizaron entrevistas semiestructuradas y cuestionarios para recolectar datos, analizados mediante el método modificado de Stevick-Colaizzi-Keen de Moustakas (1994). Los hallazgos revelaron desafíos importantes como la integración tecnológica, la necesidad de capacitación continua y las inequidades en el acceso a recursos. A pesar de estos retos, los docentes identificaron competencias digitales clave y estrategias de apoyo institucional, mientras que los estudiantes valoraron la flexibilidad del aprendizaje en línea, aunque enfrentaron dificultades derivadas de la brecha digital.

Como parte de los resultados de esta investigación, he desarrollado el concepto de Tecnologías para la Inspiración y la Humanización del Aprendizaje (TIHA). Este concepto representa una evolución conceptual y práctica que trasciende enfoques anteriores como las Tecnologías para la Relación, la Información y la Comunicación (TRIC), las Tecnologías para el Empoderamiento y la Participación (TEP) y las Tecnologías para la Investigación y

Publicación (TIP).

TIHA marca un nuevo paradigma en el proceso de enseñanza- aprendizaje, integrando la relación humana con la empatía, la inspiración y el bienestar emocional. Este enfoque transforma la manera en que se utiliza la tecnología, convirtiéndola en un medio para conectar emocionalmente, adaptar el aprendizaje a las necesidades individuales e inspirar experiencias educativas más significativas y humanas. TIHA redefine el uso de la tecnología educativa al priorizar el bienestar emocional y la personalización del aprendizaje. Este enfoque busca mejorar las competencias digitales de los docentes e inspirar a los estudiantes, promoviendo un aprendizaje inclusivo, accesible y profundamente humanizado. La tecnología deja de ser solo una herramienta para transmitir conocimiento y se convierte en un motor que fomenta la conexión, la empatía y el aprendizaje trascendental. Este estudio no solo resalta la importancia de las competencias digitales, sino que también propone un camino hacia un aprendizaje profundamente humano,

investigando y publicando en la UPR

DISERTACIÓN



Gretchen Torres Cintrón

La preparación digital de estudiantes atletas para el aprendizaje en línea: hallazgos desde el contexto puertorriqueño y su conexión con la Agenda 2030

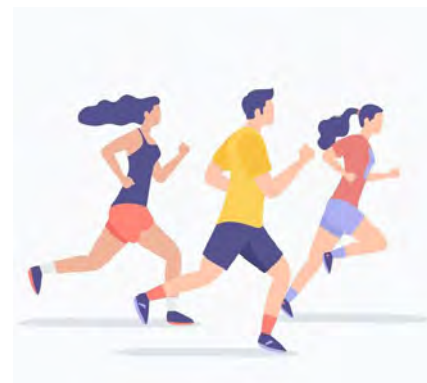
"La preparación adecuada para la educación en línea no solo favorece el rendimiento individual, sino que también contribuye al desarrollo de sociedades más inclusivas, equitativas y sostenibles"

La expansión de la educación en línea ha generado nuevos desafíos y oportunidades dentro del ámbito educativo. En Puerto Rico, esta transformación cobra especial relevancia para poblaciones estudiantiles con necesidades particulares, como lo son los estudiantes-atletas de alto rendimiento en el nivel de educación básica superior. Mi investigación doctoral, "La preparación para el aprendizaje en línea de estudiantes-atletas de alto rendimiento de educación básica superior de una institución educativa en San Juan y sus implicaciones según la Agenda 2030 de las Naciones Unidas", explora esta realidad desde una mirada pedagógica, tecnológica y social.

Este estudio, de enfoque cuantitativo y no experimental, tuvo como objetivo principal evaluar el dominio de competencias digitales fundamentales para el éxito en entornos virtuales. Se analizaron cinco dimensiones clave: autoeficacia en el uso de la computadora e Internet, aprendizaje autodirigido, control del estudiante sobre su aprendizaje, motivación para aprender y autoeficacia en la comunicación en línea. Además, se examinó la relación entre estas competencias y variables como el género, el deporte practicado y el rendimiento académico.

Los hallazgos revelan que, si bien los estudiantes-atletas demuestran una base funcional en el uso de herramientas digitales, enfrentan dificultades significativas en la autogestión del aprendizaje y en la administración del tiempo, factores críticos para su permanencia y éxito académico en la modalidad en línea. De igual forma, el análisis estadístico indicó correlaciones significativas entre el género y la preparación digital, lo cual plantea la necesidad de políticas educativas con perspectiva de equidad.

En el plano curricular, el estudio sugiere la urgencia de revisar e integrar contenidos de alfabetización digital y autorregulación académica en los programas dirigidos a estudiantes-atletas. Asimismo, plantea la importancia de fortalecer los servicios de apoyo académico flexible, incluyendo asesoría digital, planificación personalizada y modalidades híbridas que respondan a los retos de la carrera dual.



investigando y publicando en la UPR

DISERTACIÓN

CONTINUACIÓN

Gretchen Torres Cintrón

La preparación digital de estudiantes atletas para el aprendizaje en línea: hallazgos desde el contexto puertorriqueño y su conexión con la Agenda 2030

Uno de los aportes más relevantes de esta investigación es su alineación con los Objetivos de Desarrollo Sostenible (ODS), particularmente con el ODS 4: Educación de Calidad. La preparación adecuada para la educación en línea no solo favorece el rendimiento individual, sino que también contribuye al desarrollo de sociedades más inclusivas, equitativas y sostenibles. En este sentido, el estudio posiciona la alfabetización digital y la preparación para la virtualidad como componentes esenciales de la educación del siglo XXI.

Esta disertación doctoral representa una contribución significativa al campo de la educación a distancia en Puerto Rico, al ofrecer datos empíricos sobre una población poco estudiada y al proponer rutas de acción concreta para promover la equidad digital y la sostenibilidad educativa. Su aplicación práctica trasciende lo deportivo, apuntando a una formación integral y adaptada a los desafíos contemporáneos del aprendizaje en línea.



investigando y publicando en la UPR

DISERTACIÓN



Madeliz Gutiérrez Ortiz, Ph.D.

Primeros acercamientos al vínculos masónico/protestante en Puerto Rico: Un insumo metodológico de la investigación realizada en el año académico 2023-2024

"Una vez arraigado el vínculo masónico en la isla, el escenario de finales del siglo XIX sería uno de gran envergadura por el ambiente de cambio social, búsqueda de progreso y conquista imperial en ciernes."

La doctora en antropología, Madeliz Gutiérrez Ortiz, laboró en el Departamento de Sociología y Antropología, Facultad de Sociales, por 16 años. Para el año académico 2023-2024 se encontraba culminando un grado de Maestría en Religión en el Seminario Evangélico de Puerto Rico. La elección del tema se deslindó de una dinámica familiar que le era conocida como relato (el vínculo masónico/protestante), pero que la seminarista no se había detenido a profundizar académicamente. Inicialmente, rastreó algunos de estos lazos históricamente relevantes, y luego tendría que vincularse con integrantes del cuerpo masónico. Tradicionalmente, el cuerpo masónico suele ser uno fraterno, por lo que

se encontraba ante un reto investigativo. La antropóloga era consciente, de que el sesgo de género y la condición no iniciática de la seminarista, podría sopesar en esta pesquisa.

Aun así, en una primera fase del estudio, estableció contacto directo con el que fuese profesor de la Universidad Interamericana por 26 años y quien ocupase el puesto de director de la Biblioteca de la Gran Logia Soberana de Puerto Rico hasta el 2023, el masón grado 32 Luis Antonio Otero González. De su libro titulado: Historia de la Masonería en Puerto Rico: Sus Orígenes (1746-1867), (2019), la seminarista se apoyó para delinear cronológicamente la fundación de Logias en la isla. Las dudas que surgieron en torno a datos sobre la fundación de éstas fueron disipadas mediante llamadas telefónicas y diálogo sostenido por video conferencia con el autor.

Una vez arraigado el vínculo masónico en la isla, el escenario de finales del siglo XIX sería uno de gran envergadura por el ambiente de cambio social, búsqueda de progreso y conquista imperial en ciernes. La injerencia

norteamericana del 1898 utilizó ministros protestantes como parte de su estrategia militar. Simultáneamente, en el país se gestaba una lucha anticlerical que libraron, masones, protestantes, librepensadores y otros grupos en contra de la Iglesia católica, que concluyó, una vez que el presidente de los Estados Unidos firmase la separación de Iglesia y Estado en 1900.

El cuestionamiento de lo que ocurrió después del 1900 llevó a la seminarista a inquirir en el rotativo Puerto Rico Evangélico de donde se deslindaron las denominaciones protestantes que desde el 1915 hasta el 1927 se vincularon con la masonería. El 1927 fue el último año en donde se encontró en dicho periódico información al respecto.

investigando y publicando en la UPR

DISERTACIÓN

CONTINUACIÓN

Madeliz Gutiérrez Ortiz, Ph.D.

Primeros acercamientos al vínculos masónico/protestante en Puerto Rico: Un insumo metodológico de la investigación realizada en el años académico 2023-2024

Con las noticias consultadas, se logró establecer una caracterización general sobre el vínculo masónico/protestante y conocer algunas de las actividades donde trabajaron en conjunto, las animosidades negativas también fueron vislumbradas. Sin embargo, la inquietud por conocer que había ocurrido después del 1927 se subsanó mediante una entrevista semiestructurada al masón grado 32 y reverendo bautista Miguel A. Alvarado Guzmán de 90 años (en 2024), actual Venerable Maestro de la Logia Cuna de Muñoz Rivera #72, ubicada en el municipio de Barranquitas, Puerto Rico. Posteriormente, se establecieron vínculos con otras instancias fraternas donde nuevas líneas investigativas se están trabajando en la actualidad.

Es relevante mencionar, que la dirección de la investigación estuvo bajo la anuencia del doctor Juan Caraballo Resto, actual profesor de la UPR, Recinto de Cayey, quien sugirió la lectura de Fallou Ngom y su modelo en torno a algunas tradiciones islámicas, en donde se establecía una

distinción entre el espacio público y el de las mezquitas (considerado espacio privado). En el espacio privado se compartían una serie de códigos que sólo eran conocidos por los practicantes y resultaban perceptibles únicamente por aquellos que ya los manejaban. La seminarista extrapoló este modelo hacia el espacio de la Logia Cuna Muñoz Rivera #72, donde siempre se ha gestado una literatura alternativa, sostenida y comunal que le resulta ajena, a quienes no se detienen lo suficiente, como para comprender la belleza de sus proezas. Una vez culminado el trabajo final aquí reseñado, recibió el galardón a la excelencia en Monografía de Integración, Medalla de la Facultad 2024 del Seminario Evangélico de Puerto Rico.

Ya para concluir, se aprovecha este espacio para agradecerle a cada masón por su participación en esta gesta investigativa, al seminarista Reyes Rodríguez quien fungió de puente para establecer el lazo masónico, al Seminario Evangélico de Puerto Rico que proveyó todas las herramientas y el apoyo necesario para ahondar en el tema investigativo en ciernes y

a la Beca Estudiantil de la Fundación Edgardo Jose Soto Brito, que auspició con su apoyo el estudio requerido. También a la primera alma mater de la seminarista, la Universidad de Puerto Rico, Recinto de Río Piedras, donde se generaron sus primeras inquietudes epistemológicas y hermenéuticas. Por último, pero no menos importante, al Centro para la Excelencia Académica por la oportunidad de exponer un insumo del trabajo colaborativo realizado durante el período 2023-2024 por la antropóloga.



investigando y publicando en la UPRRP

DISERTACIÓN



Gloria Durán Landazábal, ND, MPHE, EdD

El liderazgo organizacional de la Universidad de Puerto Rico en torno al modelo global de universidades promotoras de la salud: El caso del recinto de Río Piedras

"El propósito de este estudio fue determinar cómo se ejerce el liderazgo en el Recinto de Río Piedras en torno a la PS de los estudiantes."

El entorno universitario diverso y dinámico posee una amplia gama de posibilidades para contribuir al bienestar de la comunidad. El modelo global de Universidades Promotoras de la Salud (UPS) presenta una guía para desarrollar estrategias y políticas institucionales que propicien ambientes y acciones favorables a la salud. La implementación de este modelo de Promoción de la Salud (PS) es fundamental para responder a los desafíos de salud pública que enfrenta la sociedad en un mundo globalizado y con un ritmo de vida cada vez más acelerado.

El propósito de este estudio fue determinar cómo se ejerce el liderazgo en el Recinto de Río Piedras en torno a la PS de los estudiantes. Para conocer e interpretar la realidad bajo estudio la investigadora utilizó un enfoque metodológico cualitativo, a través de un diseño de estudio de caso que permitió conocer la perspectiva que algunos directivos tienen de la PS y como desarrollan su liderazgo en esta área. Se utilizaron dos estrategias de recopilación de información: entrevistas y revisión de documentos institucionales. En el proceso de análisis inductivo de los hallazgos se codificó la información obtenida de las entrevistas y se clasificó por ejes temáticos de acuerdo con patrones identificados.

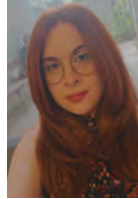
Los hallazgos de esta investigación indican que el RRP desarrolla actividades relacionadas con la prevención de conductas de riesgo y ofrecen servicios relacionados con la salud física y mental a los estudiantes. Sin embargo, la mayoría de las acciones que desarrollan tienen un enfoque biomédico y preventivo. Los directivos entrevistados reconocen la necesidad de ampliar y mejorar los programas de prevención y

PS. Ellos consideran que es primordial la implementación de una iniciativa que integre los componentes de la PS y articule el trabajo de las diferentes dependencias. El RRP debe tener una política institucional en PS que garantice la sostenibilidad de los programas, así como de un esfuerzo colectivo que, cumpliendo con su misión principal, sea capaz de consolidar con eficacia, un modelo de promoción de entornos saludables.



investigando y publicando en la UPR

DISERTACIÓN



Anya F. Mendoza Parrilla

El suicidio en "El estanque", de Estela Canto, y "El alma" y "Los perros", de Clara Silva

"Tanto la destructividad como la negatividad conferidas a la muerte voluntaria devienen en fuerzas liberadoras, reunificadoras y transformadoras..."

Esta disertación analiza la representación del suicidio en las novelas *El estanque* (1956), de la escritora argentina Estela Canto (1916-1994), y *El alma y los perros* (1962), de la escritora uruguaya Clara Silva (1905-1976). Partiendo del examen minucioso de la sintaxis o de la secuencia de acontecimientos, circunstancias y sentires conducentes y consecuentes al suicidio o a la tentativa, como los diferencia Émile Durkheim (1858-1975) en *El suicidio: estudio de sociología* (1897), he consolidado la semántica o el cuadro de lecturas derivables de cada novela. Ambas dimensiones son afines con los acercamientos descritos en "Frames of Female Suicide" (2000), de Margaret Higonnet (1941-). Si bien el tratamiento del suicidio no es exactamente el mismo en las novelas, dado el contraste en su estructuración —nótese la linealidad y la

progresión en *El estanque* versus el comienzo in medias res y el orden fragmentario, circular y regresivo en *El alma* y *Los perros*— y en los destinos de las heroínas, ambas se disocian de las tendencias de otras narraciones.

Aun cuando conservan ciertas afinidades con los acontecimientos, las caracterizaciones o el entramado narrativo del female suicide master narrative, las novelas de Canto y Silva no se atienen a los desenlaces tendenciosos o coercitivos de este acervo de obras, con los que se ha menoscabado la efectividad del suicidio como un medio de subversión, liberación y autodeterminación femeninas, lo cual se ha constatado en *Fiction, Reality, and Female Suicide* (1997), de Elizabeth L. Patnoe. En definitiva, el suicidio en *El estanque* y *El alma y los perros* es irreducible a una mera consecuencia o a un acontecimiento matizado de fatalismo. Al contrario, tanto la destructividad como la negatividad conferidas a la muerte voluntaria devienen en fuerzas liberadoras, reunificadoras y transformadoras no solo en las suicidas, sino en las vidas de los otros o en la forma de relacionarse con ellos e, incluso, en la realidad o en la percepción que se tiene de ella.

Si bien la muerte no ha cesado de considerarse una manera de liberarse de la sociedad o de una realidad indeseada en *El estanque*, el suicidio de Jacinta se ha constituido como un sacrificio con ciertos matices heroicos, afines con el sentido clásico de *kalós thánatos* o «bella muerte», pues libera a Manuela Bulnes y a los miembros de la familia Green del estatismo de sus vidas. Por medio del descenso a las aguas o a los misterios del inconsciente, de la irrealidad y de ultratumba, Jacinta se reune con el mundo natural y restablece el orden de la realidad en el interior y en los alrededores de la casa.

De este modo, *El estanque* no se circunscribe al renunciamiento a lo absurdo, como lo describe Albert Camus (1913-1960) en *El mito de Sísifo* (1942), mediante la muerte de Jacinta. Defiende el restablecimiento a través de la liberación y la realización de Manuela. Ahora bien, la sobrevivencia de Elvira es fundamental en *El alma y los perros*, sobre todo al tratarse de un rechazo contundente a la idea de la

investigando y publicando en la UPR

DISERTACIÓN

CONTINUACIÓN

Anya F. Mendoza Parrilla

El suicidio en "El estanque", de Estela Canto, y "El alma" y "Los perros", de Clara Silva

muerte como el único camino hacia la liberación y al ser una manera de reconciliarse con Dios, de concienciarse acerca del sufrimiento humano y de enfrentarse a la realidad con una mirada renovada, como si realmente hubiera renacido. En efecto, la sobrevivencia al intento de suicidio consiste en una ascensión desde el fondo de la inconsciencia hasta el mundo de la consciencia. Por ende, la tentativa de Elvira en *El alma y los perros* discontinúa la recurrencia de la muerte en otras narraciones de suicidio y, en cambio, valida a la vida misma como una vía hacia la libertad, la solidaridad y la felicidad. Sin embargo, en la novela de Silva, no sobreviene ni un renunciamiento ni un restablecimiento. En realidad, Elvira comete un suicidio filosófico cuando se reconcilia con el sinsentido de la realidad mediante la creencia en Dios, lo cual se calificaría como una evasión dentro de la filosofía del absurdo.

Por estas razones, tanto el sacrificio de Jacinta como el consecuente encaminamiento de Manuela hacia la realización en *El estanque* y, sobre todo, la sobrevivencia de Elvira en

El alma y los perros se unen a una tendencia mucho más optimista en la literatura escrita por mujeres de mediados a finales del siglo xx, dentro de la cual se ha ido desistiendo del suicidio como un medio de liberarse o de rebelarse en contra de la sociedad. Por el contrario, el intento de suicidio trastoca beneficiosamente a las heroínas novelescas, como afirma Gail D. Sinclair en *Rising to the Surface: Suicide as Narrative Strategy in Twentieth-Century Women's Fiction* (1997).

Con el estudio de la secuencia sintáctica del suicidio o de la tentativa, he destacado un cúmulo de elementos recurrentes, con los cuales o bien se anuncia la muerte o el intento fallido, o bien se enardecen las ideaciones e inclinaciones autodestructivas de las protagonistas. Entre estos factores, descuellan el desafecto materno, la orfandad de padre, la educación religiosa, la aversión hacia los espacios eclesástico, educativo y urbano, las ansias de libertad, la culpa, la alienación, el aislamiento, la sumersión en la inconsciencia, así como los símbolos acuáticos y caninos. No obstante, las novelas se diferencian en la inclusión de muchos otros elementos, como las manifestaciones mágicas u ominosas del estanque, el aferramiento a la infancia,

la función del espejo dentro del desarrollo de la autoconciencia y la escritura del diario como expresión del yo en *El estanque* y el matrimonio, la cosificación sexual, la angustia religiosa, la búsqueda del padre, la maternidad frustrada y el ideario del existencialismo ateo en *El alma y los perros*.

En fin, el cambio en las novelas de Canto y Silva devela la naturaleza ecléctica y evolutiva del suicidio, que se ha corroborado con los acercamientos de los estudios *The Savage God: A Study of Suicide* (1971), de A. Alvarez (1929-2019), "The Theme of Suicide in Representative Spanish American Novels" (1975), de Kessel Schwartz (1920-2016), y *El arte del suicidio* (2001), de Ron M. Brown, a las representaciones del acto en la literatura o el arte de los siglos xix y xx. Pese a las disimilitudes en su tratamiento del suicidio, los desenlaces de *El estanque* y *El alma y los perros* comienzan a divorciarse del derrotismo de otras narraciones y a elevarse a través de la esperanza.

investigando y publicando en la UPR

DISERTACIÓN



Jose M Guerrero Jimenez

Desarraigo patrio y memoria crítica: Narrativas de exilio en *Antes que anochezca* (1992), de Reinaldo Arenas y *Como polvo en el viento* (2020), de Leonardo Padura

"Se propone que la experiencia de exilio tanto desde el concepto como de la vivencia, en ambas obras..."

Partiendo de la problemática de la división ideológica sobre la creación en Cuba tras la Revolución de 1959, este estudio aborda la obra narrativa y ensayística de dos escritores cubanos dentro y fuera de la isla por medio del examen de las relaciones entre narrativa y exilio. Se han seleccionado las obras *Antes que anochezca*, de Reinaldo Arenas, exiliado por el puerto del Mariel en el 1980 y *Como polvo en el viento* del escritor Leonardo Padura que reside en la isla. El análisis que se desprende para cada obra mostrará tanto la continuidad histórica del tema del exilio como constante en la literatura cubana a partir de posturas y debates generados en la relación de la producción tanto fuera

del país como en la isla. Para ello, se emplea una metodología que combina el diálogo con la crítica y las definiciones e ideas sobre el exilio de Edward W. Said en sus libros *Representaciones del intelectual* y *Reflexiones sobre el exilio*. Se propone que la experiencia de exilio tanto desde el concepto como de la vivencia, en ambas obras, permite un acto creador de memoria crítica que se legitima tanto en la Cuba de la memoria desde el exilio, como de la isla, pero enraizadas en debates y polémicas muy espinosas.

Palabras claves: desarraigo, retórica reflexiva, memoria crítica, exilio, diáspora

Starting from the problem of the ideological division on creation in Cuba after the 1959 Revolution, this study addresses the narrative and essayistic work of two Cuban writers on both shores through the relationships between narrative and exile. The novels *Before Night Falls* by Reinaldo Arenas, exiled by the port of Mariel in 1980, and *Like Dust in the Wind* by the writer Leonardo Padura, who resides on the island have been selected. The analysis that emerges for each work will show

both the historical continuity of the theme of exile, both from a constant in Cuban literature and from positions and debates generated from the production both in exile and on the island. To do this, we start from a methodology that combines dialogue with criticism and the definitions and ideas about exile presented by Edward W. Said in his books *Representations of the Intellectual* and *Reflections on Exile*. We wish to propose that the experience of exile, both from the concept and from the experience, in both works, allows a creative act of critical memory that legitimizes both the Cuba of memory in exile, and the island, but within debates and very thorny controversies.

Keywords: uprooting, reflective rhetoric, critical memory, exile, diaspora



investigando y publicando en la UPR

DISERTACIÓN



Aníbal Y. López Correa

Abordaje de métodos mixtos ante crisis educativas: Tejiendo redes entre la minería de datos educativos y las voces estudiantiles universitarias

"...se presentó un modelo de abandono estudiantil en contextos de crisis."

Enmarcada en las diversas crisis como las sociales, de salud, educativas, económicas, ambientales que impactaron a Puerto Rico del 2016 al 2022, esta disertación se enfoca en el desempeño académico de las estudiantes universitarias durante su primer año académico. La investigación empleó un diseño de métodos mixtos con una fase cuantitativa, una fase de minería de datos y una fase cualitativa. Para las primeras dos fases de la investigación, se utilizó una base de datos del Recinto de Río Piedras de la Universidad de Puerto Rico con información sociodemográfica y académica de las estudiantes durante su primer año de estudios.

Las variables categóricas y numéricas fueron analizadas utilizando las pruebas exactas de Fisher y U de Mann-Whitney, respectivamente, en la que se compararon a las estudiantes que tuvieron progreso académico con las que abandonaron o no tuvieron progreso académico. En la segunda fase de la investigación, las variables numéricas y las categóricas fueron analizadas mediante la técnica de minería de datos de árboles de decisión para identificar patrones adicionales en los datos.

Al analizar la fase cuantitativa y de minería de datos, se identificaron características que guiaron la identificación de participantes claves para la fase cualitativa. En esa fase cualitativa, se entrevistaron siete estudiantes universitarias admitidas entre el 2019 y el 2022, con un protocolo de preguntas semiestructurado enfocado en auscultar las barreras, los retos identificados y las estrategias utilizadas por las estudiantes durante su primer año académico. Se combinó un análisis temático de las voces estudiantiles con la teoría del actor-red, para sintetizar las experiencias estudiantiles en diagramas que

identificaron las redes de apoyo y las barreras que enfrentaron las estudiantes.

Tras las inferencias de las tres fases de la investigación, se presentó un modelo de abandono estudiantil en contextos de crisis. Este modelo es una adaptación de otros modelos de abandono universitario, pero que incluye las incertidumbres que experimentan las estudiantes universitarias durante situaciones críticas, ya sean ambientales, políticas, sociales, climáticas o de salud. El modelo también incluye recomendaciones de acciones docentes e institucionales para fomentar la continuidad de estudios universitarios en momentos de crisis.



investigando y publicando en la UPR

DISERTACIÓN



Pensato Tommaso Italo

El papel de la exposición en la adquisición lingüística: Un estudio con niños bilingües de italiano-español

"Se consideraron diversos contextos de exposición, en lo que concierne las lenguas de su insumo principal en la casa y en su entorno genera"

El objetivo de la investigación es determinar si el entorno de exposición tiene un efecto en la adquisición y el procesamiento en niños bilingües. Se examinó la influencia del (1) input recibido por los padres en el contexto casero y el (2) input recibido en el entorno general de exposición. Se analizó la adquisición lingüística de niños bilingües de italiano-español en tres etapas: 4-5 años, 6-7 años y 8-9 años.

Se consideraron diversos contextos de exposición, en lo que concierne las lenguas de su insumo principal en la casa y en su entorno general, por lo que se incluyeron niños con padres hispanos o con padres italianos, residentes en Italia y en Puerto

Rico. El enfoque consistía en fenómenos morfosintácticos, tales como la concordancia de género gramatical. Se llevaron a cabo dos tareas: una de procesamiento y una de producción. En la primera, los niños escucharon una oración incompleta que se interrumpía después de un artículo definido. Al mismo tiempo, aparecían dos imágenes en la pantalla de una computadora con objetos que podían completar la oración.

Debían tocar la imagen adecuada para completar la oración. En la segunda tarea, escucharon una oración incompleta que se interrumpía antes de un artículo definido. A la vez, aparecía una imagen en la pantalla con un objeto que podía completar la oración. Debían completar la oración utilizando la imagen visualizada, es decir, debían pronunciar el artículo definido y el objeto representado. Estas tareas se hicieron con oraciones en español y oraciones en italiano.

Los hallazgos preliminares exhiben el rol importante que juegan ambos entornos de exposición en el procesamiento de los niños bilingües. Develan información útil vinculada al desarrollo de las lenguas tanto

en niños bilingües como en niños monolingües y ayudan a establecer un modelo más completo de adquisición y procesamiento bilingüe infantil.

Palabras clave: bilingüismo, género gramatical, adquisición del lenguaje, input lingüístico, italiano, español, infancia, contexto de exposición, morfosintaxis, procesamiento lingüístico



Publicaciones

Libres

challenging to find hap
vation that you don't
ause we're comparin
er people rather the
it's really going on i
ation the negative





José G. García López

"La viabilidad de una reforma contributiva"

"Deberíamos buscar reducir los impuestos al consumo como arbitrios a la gasolina, los automóviles y otros"

Hace un tiempo atrás, en una nota publicada por este medio, advertí que en momentos tormentosos de la economía de Puerto Rico es muy difícil y riesgoso hacer cambios drásticos al sistema tributario y más aún con un organismo interventor como es la Junta de Supervisión Fiscal. A pesar de que, esta institución ha señalado reiteradamente que coincide en la necesidad de una reforma contributiva "holística" (integral) y neutral que promueva la equidad con el fin de reducir la carga excesiva a los ciudadanos. Entiendo que la misma es necesaria, pero en esta coyuntura histórica y desafiante parece muy difícil de viabilizar.

¿Por qué no es viable la reforma?

Primero, nuestro cuadro "macroeconómico" es complejo y disfuncional. Actualmente, la actividad económica refleja una ralentización del comportamiento del Índice de Actividad Económica (IAE) del Banco de Desarrollo Económico (BDE). De acuerdo con

el IAE, este reflejó una reducción de -0.9% durante el mes de febrero pasado contra el mismo mes del año anterior. Cabe indicar que el IAE ha caído en tres trimestres consecutivos, lo cual refleja una desaceleración o técnicamente una posible recesión, que podría profundizarse de ocurrir una recesión en Estados Unidos. Además, el país no cuenta con las herramientas básicas para realizar políticas económicas como son las políticas monetarias y comerciales que sirven para contrarrestar los "shock's" (golpes) macroeconómicos como, por ejemplo, la inflación y estimular la economía. Solo cuenta con una "autonomía fiscal" para hacer política fiscal, pero ahora bajo el mando y control excesivo de la JSF.

Segundo, las políticas económicas de la presente administración del presidente Donald Trump tendrán un impacto devastador sobre el presupuesto del Gobierno de Puerto Rico y la economía en general. Ya que los recortes propuestos en los fondos federales a la isla hasta el presente alcanzan alrededor de \$1,500 millones. Los fondos federales representan casi la mitad (\$15,353 millones o el 46%) del presupuesto consolidado del gobierno (\$32,281 millones) en el año fiscal 2025. Aquí no están contabilizados otros recortes propuestos por el Congreso de EE.UU. a programas

de viviendas asequibles para personas y familias de bajos ingresos (Sección 8, HOME y CDBG) y tampoco FEMA, SBA y el Medicaid.

Tercero, las políticas comerciales de Trump que aumentaron los aranceles a México, Canadá, Europa, China y el resto del mundo, tendrán efectos negativos en la economía de la isla que han sido estimados en alrededor de \$2,000 millones, según un estudio encomendado a la firma Boston Consulting Group.



CONTINUACIÓN

José G. García López

"La viabilidad de una reforma contributiva"

Por lo tanto, si nos embarcamos en hacer una reforma contributiva debemos determinar primero lo siguiente: ¿Cuál sería el objetivo de la misma? ¿Queremos mantener o aumentar la base contributiva? ¿Vamos a evaluar el gasto tributario que representa el conjunto de deducciones, créditos y beneficios contributivos? ¿Cuál sería el costo fiscal e impacto económico de la misma? Así podríamos saber si en este momento de tanta precariedad e incertidumbre podemos financiar y sustentarla para que sea efectiva y aprobada por la JSF. No perdamos de vista que el país podría enfrentar un escenario de precipicio fiscal (fiscal cliff) que nos llevaría a volver caer en otra quiebra.

¿Que proponemos?

Ante este complejo y desesperante cuadro económico y fiscal, entiendo que no se deben trastocar mucho las tasas contributivas sobre ingresos tanto a nivel de individuos como de corporaciones. En cambio, deberíamos buscar reducir los impuestos al consumo como arbitrios a la gasolina, los automóviles y otros; que son de carácter regresivo. También podríamos concentrarnos en evaluar sustituir el IVU por un Impuesto al Valor Añadido (IVA)

que tiene mayor capacidad de recaudo y es efectivo fiscalizarlo. Claro esto tendría que discutirse y ser negociado con los inversionistas de COFINA ya que los recaudos del IVU están pignorados en su Plan de Ajuste de Deuda. Estas medidas tendrían un efecto inmediato positivo sobre el ingreso personal disponible de los contribuyentes para que estos puedan afrontar la inflación o incrementos en los precios de los bienes y servicios provocado por el alza en los aranceles. De lo contrario, realizar una reforma contributiva podría ser otro esfuerzo perdido como ocurrió en los pasados años cuyos intentos no llegaron ni a primera base.

* Es economista consultor y profesor adjunto de economía en el Departamento de Economía, la Escuela de Administración Pública de la Universidad de Puerto Rico y publicó el libro: Reformas Contributivas en PR:1898-2020- Tránsito, Impacto y Alcance.



La VOZ de nuestros participantes

“Además de que Donato es un excelente recurso, es también un excelente ser humano.”

*Ciclo de Capacitación de la plataforma Moodle 3
Versión 4
(30/ene/25)*

“Muy buen taller. Quiero tomar los talleres de todos los estándares. Gracias.”

*Diseño instruccional: Quality
Matters - Estándares 1 y 2
(04/feb/25)*

“Excelente recurso. Gracias por la oportunidad y por el compromiso con la educación de Puerto Rico”

*Políticas de Inteligencia Artificial: Comparativa
Global y el caso de la Universidad de
Puerto Rico
(02/abr/25)*

“Muy buen contenido innovador y pertinente”
*Creación de Materiales Curriculares Lúdicos
Integrando Tecnología e IA: Avatares y Creación
de Storyboards
(01/may/25)*

“Excelente tema, recurso y presentación. Agradecida por la oportunidad de mejorar mis destrezas de comunicación”

*Comunicación efectiva: “¿Me sigues o no me sigues?”
Siete principios prácticos de la comunicación efectiva
(13/mar/25)*



La VOZ de nuestros participantes

“Excelentes herramientas para el desarrollo profesional”

*Diseñar un portafolio digital
(25/abr/25)*

“Me encantan estos Webinars. Se aprende a ser mas cautelosos con todas las cuentas, los equipos y los Documentos”

*Presencia digital
(17/mar/25)*

“Fue un excelente taller y un excelente recurso. Me gustó mucho la manera de contestar las preguntas a medida que se llevaba a cabo la presentación y no al final”

*La libertad de expresión, dentro y fuera de la academia: aspectos generales
(21/feb/25)*

“Muy apropiado que se cubran temas con tantas importancias”

*Acceso Inclusivo a STEM:
Herramientas Interactivas
para Estudiantes Ciegos
(05/may/25)*

“Siempre agradecidos por estos talleres que son de gran utilidad para mejorar las destrezas”

*Ciclo de Capacitacion de la plataforma Moodle 1
Versión 4
(28/ene/25)*

LOGROS del CEA

Participaciones por mes de las actividades durante el segundo semestre 2024-2025

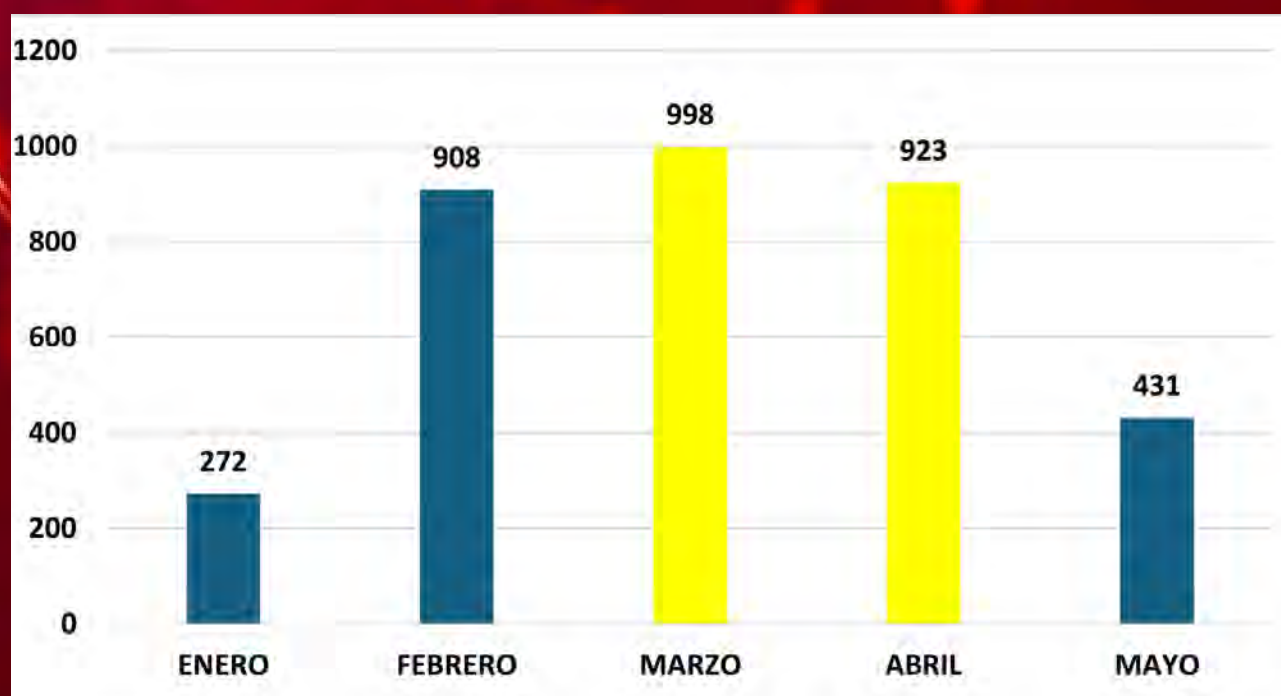


Figura 1: El mes de marzo fue el de mayor participación

LOGROS del CEA

Participaciones por mes de los webinarios durante el segundo semestre 2024-2025 con un total de 3,214 participaciones

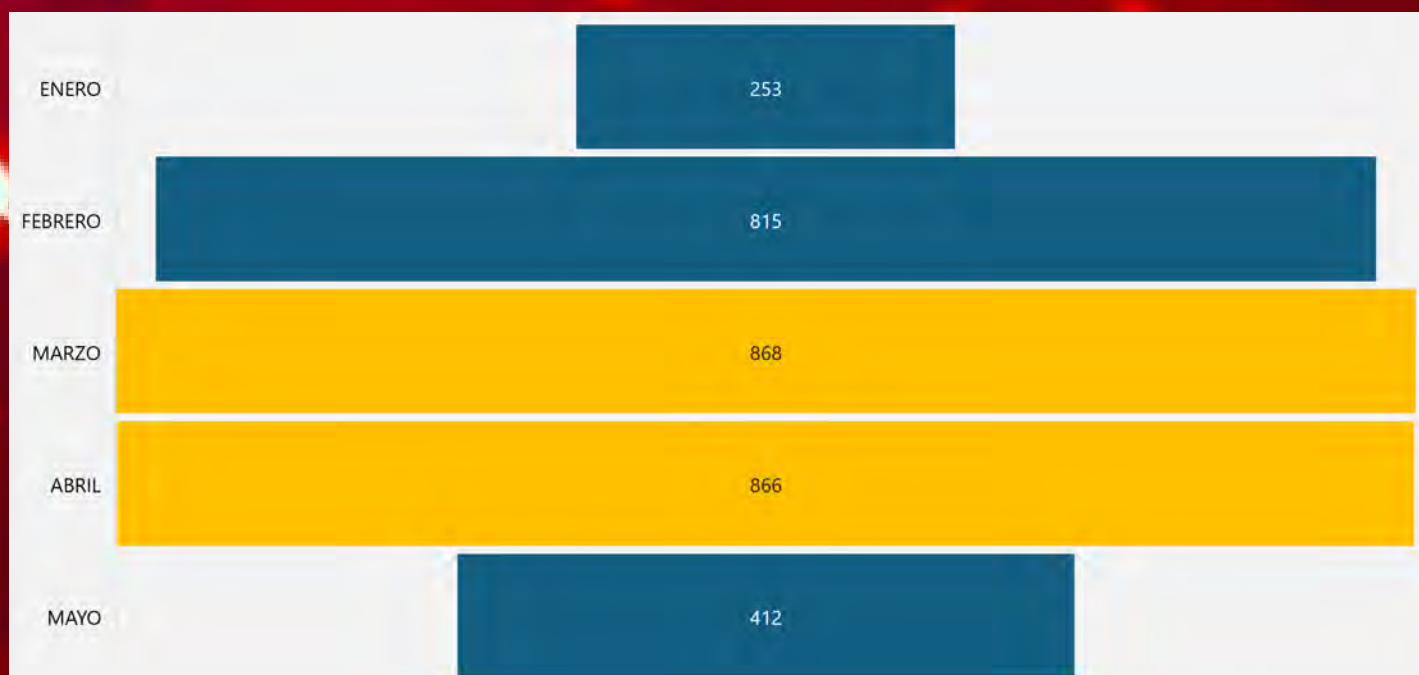


Figura 2: El mes de Marzo tuvimos la mayor participación.

LOGROS del CEA

Participaciones por mes de las actividades presenciales durante el segundo semestre 2024-2025

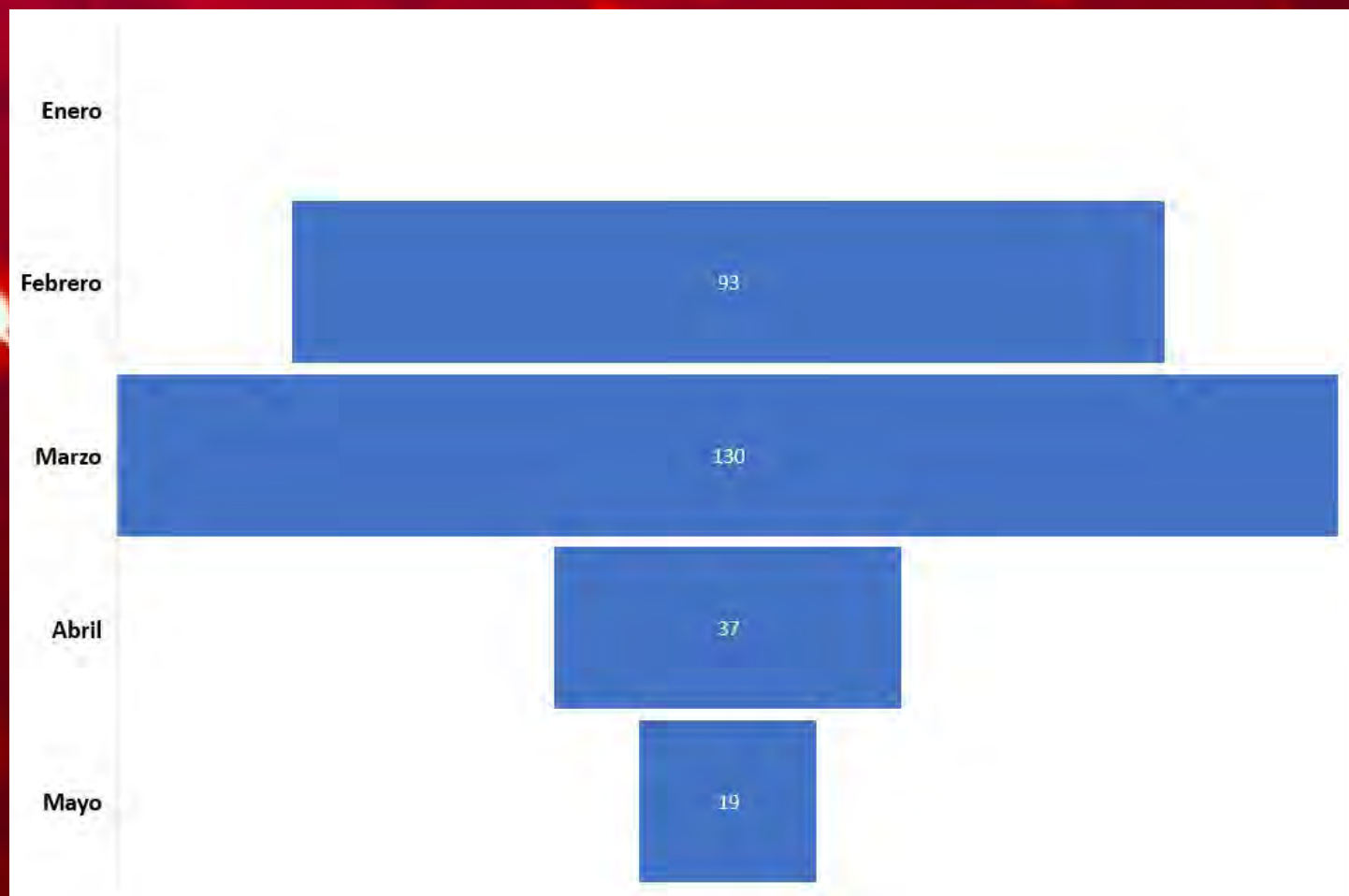


Figura 3: Hubo un total de 299 participantes en las actividades presenciales.

LOGROS del CEA

Participaciones por Facultad, Escuela o Decanato durante segundo semestre 2024-2025

Cantidad de participaciones de las facultades del año académico 2024-2025

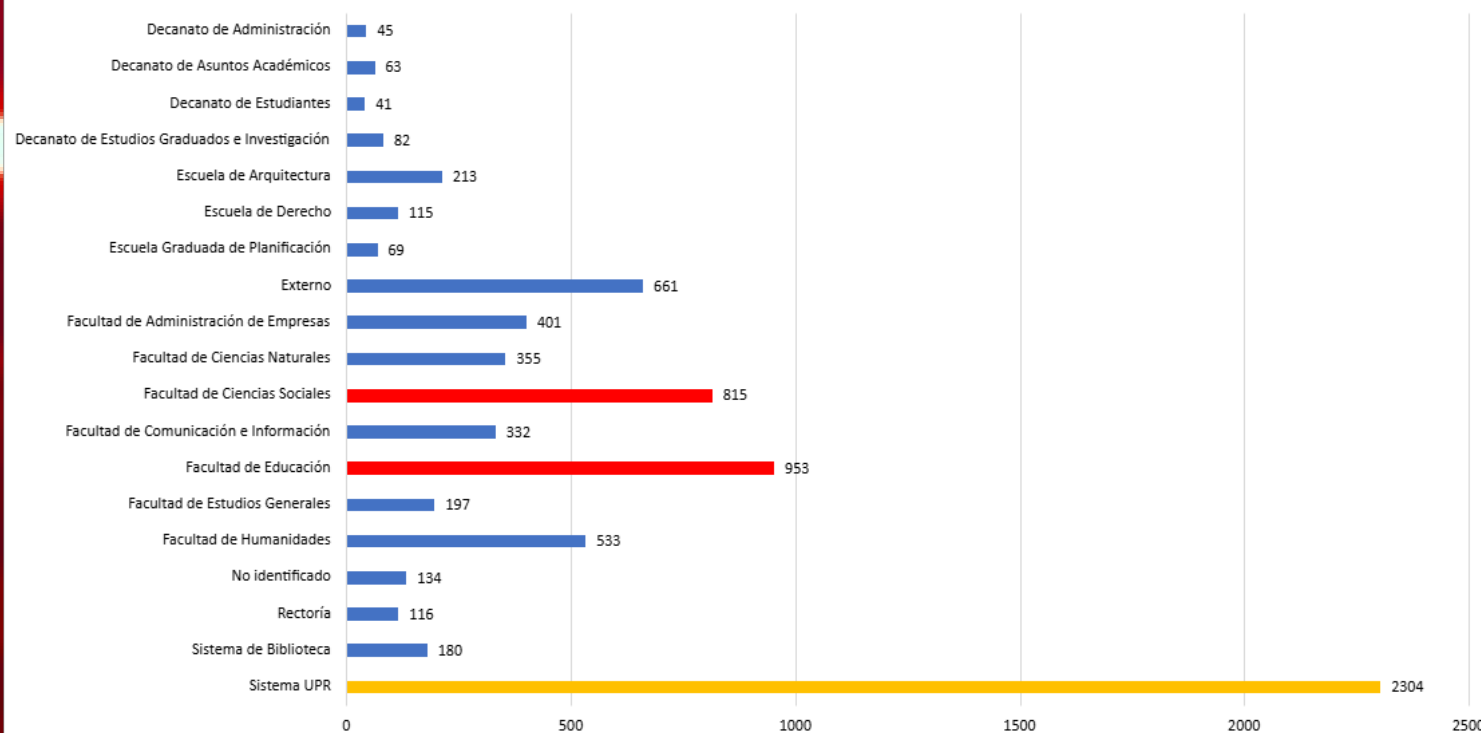


Figura 4: La mayor cantidad de participantes fue la Facultad de Educación

LOGROS del CEA

Participaciones por clasificación
durante segundo semestre 2024
3,532 participantes en total

**Cantidad de nuestros participantes por clasificación
durante año académico 2024-2025**

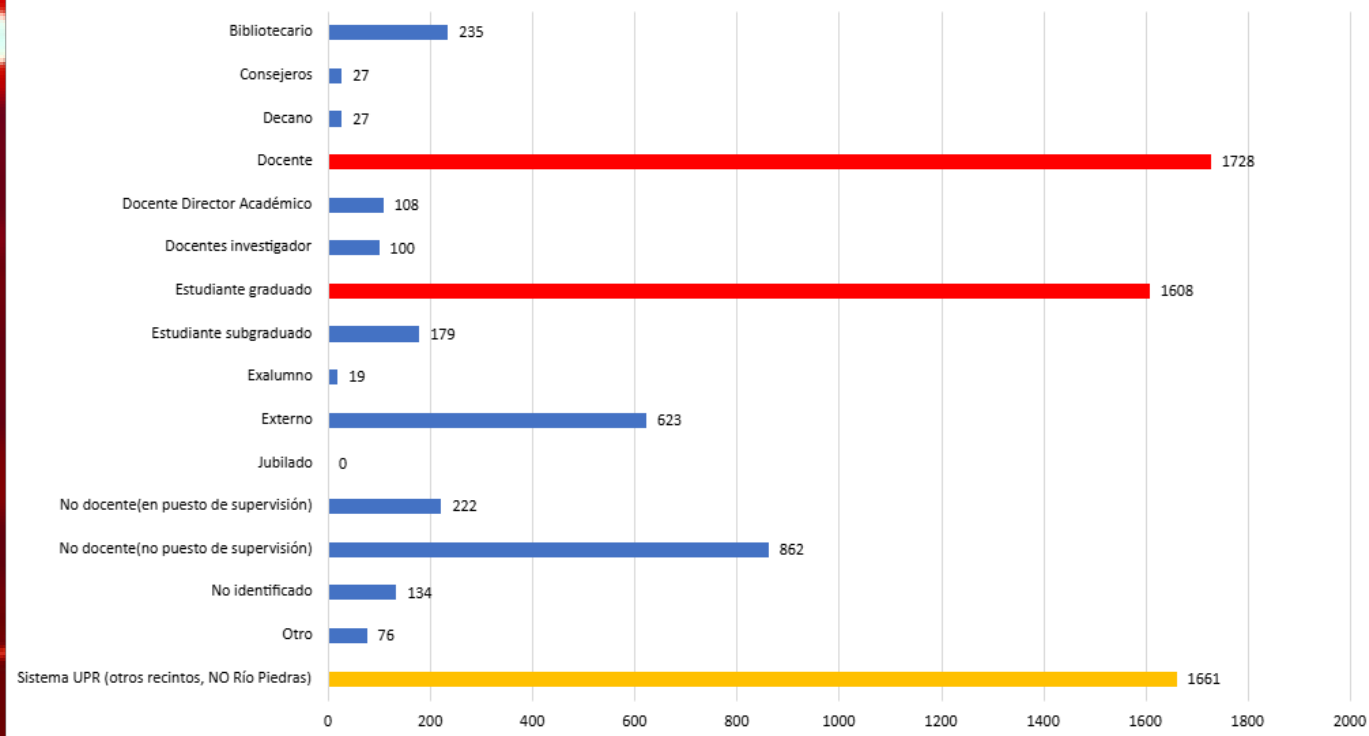


Figura 5: Las clasificaciones de estudiantes graduados y docentes son las de mayor participación

Actividades

Periodo Enero - Junio 2025



| Nombre | Fecha |
|--|-------------|
| Ciclo de evaluación del aprendizaje: Evaluación alternativa IA | Jan/27/2025 |
| Ciclo de Capacitación de la plataforma Moodle 1 | Jan/28/2025 |
| Ciclo de Capacitación de la plataforma Moodle 2 | Jan/29/2025 |
| Ciclo de Capacitación de la plataforma Moodle 3 | Jan/30/2025 |
| Mise-en-scene (Puesta escena): El uso del teatro para el bienestar emocional | Jan/31/2025 |
| Ciclo de Capacitación de la plataforma Moodle: H5P | Feb/3/2025 |
| Guía temática dedicada al Apoyo a la investigación y a la Publicación | Feb/3/2025 |
| Ciclo de Quality Matters (Estándares 1&2) | Feb/4/2025 |
| Ciclo de Capacitación de la plataforma Moodle: H5P - Virtual Tour (360) | Feb/5/2025 |
| Charla Instantes Infinitos: Aproximaciones al microcuento (y al haikú) | Feb/5/2025 |
| DiiA Ciclo de investigación: Oportunidades de investigación institucional en avalúo del aprendizaje | Feb/6/2025 |
| DiiA Ciclo de Investigación: Construcción de cuestionarios para investigación institucional | Feb/7/2025 |
| Ciclo de Evaluación del aprendizaje: Diseño y estructura de exámenes | Feb/10/2025 |
| DiiA Ciclo de investigación: Conociendo a nuestros estudiantes: investigaciones sobre el perfil estudiantil | Feb/12/2025 |
| Ciclo de investigación en Educación y Ciencias Sociales: Identificación del tema, el problema y su justificación | Feb/13/2025 |
| Primer taller Introducción Edición de Audio | Feb/14/2025 |
| Introducción a Wikidata | Feb/18/2025 |
| Ciclo de Quality Matters (Estándares 5&6) | Feb/20/2025 |



Actividades

Periodo Enero - Junio 2025

| Nombre | Fecha |
|---|-------------|
| La libertad de expresión, dentro y fuera de la academia: aspectos generales | Feb/21/2025 |
| Ciclo de evaluación del aprendizaje: Construcción de rúbrica | Feb/24/2025 |
| Potencia tu proyección profesional en LINKEDIN: Estrategias para tu último año de estudios | Feb/25/2025 |
| Ciclo de Quality Matters (Estándares 7&8) | Feb/26/2025 |
| Grupo de apoyo para personal docente con nombramiento probatorio: fortaleciendo vínculos, bienestar y colaboración interdisciplinaria en el Recinto de Río Piedras #1 | Feb/26/2025 |
| Ciclo de investigación en Educación y Ciencias Sociales: Redacción de propósitos, preguntas, hipótesis y definiciones | Feb/27/2025 |
| La libertad de expresión, dentro y fuera de la académica: aspectos particulares | Feb/28/2025 |
| Diseño efectivo de cursos en línea | Mar/4/2025 |
| DiiA Ciclo de avalúo: El avalúo del aprendizaje y las acciones que lo transforman | Mar/5/2025 |
| Ciclo de investigación en Educación y Ciencias Sociales: Enfoque metodológico cuantitativo y sus diseños de investigación: descripciones, aplicaciones y procesos | Mar/6/2025 |
| Ciclo de Quality Matters (Estandáres 3&4) | Mar/7/2025 |
| Ciclo de Evaluación del aprendizaje: Conversatorio - Aspectos éticos y problemáticas en la evaluación del aprendizaje y la relación estudiante -docente | Mar/10/2025 |
| Estrategias para implementar Respondus en evaluaciones virtuales | Mar/11/2025 |
| DiiA Ciclo de avalúo: Los objetivos y su relación con los dominios del aprendizaje estudiantil | Mar/12/2025 |
| "¿Me sigues o no me sigues?" Siete principios prácticos de la comunicación efectiva | Mar/13/2025 |
| Segunto taller Introducción al Diseño UX/UI | Mar/14/2025 |
| DiiA Ciclo de avalúo: La rúbrica analítica como instrumento vital del avalúo del aprendizaje | Mar/14/2025 |
| Ciclo de cybersecurity: Presencia Digital | Mar/17/2025 |



Actividades

Periodo Enero - Junio 2025

| Nombre | Fecha |
|--|-------------|
| ¿Qué ofrece el programa de Estudios de Honor al estudiantado subgraduado interesado en la investigación y a los docentes mentores? | Mar/18/2025 |
| DiiA Ciclo de investigación: De la investigación institucional a la investigación académica: PLARESNO | Mar/19/2025 |
| Ciclo de investigación en Educación y Ciencias Sociales: Enfoque metodológico cualitativo y sus diseños de investigación: descripciones, aplicaciones y procesos | Mar/20/2025 |
| DiiA Ciclo de avalúo: Los procesos de calibración de rúbricas en el avalúo del aprendizaje | Mar/21/2025 |
| Ciclo de evaluación del aprendizaje: Análisis estadístico de la prueba | Mar/24/2025 |
| Digitalización accesible | Mar/25/2025 |
| Apoyo a los estudiantes sordos: estrategias para el acceso al campus | Mar/26/2025 |
| Grupo de apoyo para personal docente con nombramiento probatorio: fortaleciendo vínculos, bienestar y colaboración interdisciplinaria en el Recinto de Río Piedras #2 | Mar/26/2025 |
| ¿En mayúscula o minúscula? Cinco mitos de ortografía y cómo combatirlo | Mar/27/2025 |
| DiiA Ciclo de avalúo: La alineación de los dominios del aprendizaje con los requerimientos de las acreditadoras | Mar/28/2025 |
| Ciclo de cybersecurity: Manejador de contraseña | Mar/31/2025 |
| DiiA Ciclo de investigación: Estrategias para recopilar y almacenar datos que permitan evidenciar el cumplimiento de los indicadores de logros del Plan Estratégico del Sistema UPR y del Recinto de Río Piedras 2024-2029 | Apr/1/2025 |
| "Políticas de Inteligencia Artificial: Comparativa Global y el caso de la Universidad de Puerto Rico" | Apr/2/2025 |
| Ciclo de investigación en Educación y Ciencias Sociales: Enfoque metodológico de métodos mixtos, sus diseños e investigación en acción: descripciones, aplicaciones y procesos | Apr/3/2025 |

Actividades

Periodo Enero - Junio 2025



| Nombre | Fecha |
|---|--------------|
| DiiA Ciclo de avalúo OLAS: La rúbrica analítica como instrumento vital del avalúo del aprendizaje estudiantil | April/4/2025 |
| Ciclo de evaluación del aprendizaje: Programado Intellectus Statics | Apr/7/2025 |
| Derechos y protecciones Relativas a la privacidad de la Información de Salud de los Usuarios con Impedimentos | Apr/9/2025 |
| DiiA Ciclo de avalúo: El liderazgo y la cultura de avalúo | Apr/9/2025 |
| Creación de Materiales Curriculares Lúdicos Integrando Teconología e IA: Caricaturas Animadas Transdisciplinarias | Apr/10/2025 |
| Tercer Taller Codificación 101 | Apr/11/2025 |
| Una combinación de herramientas de asistencia tecnológica para sordo ceguera | Apr/11/2025 |
| Rúbricas para procesos de investigación IA | Apr/21/2025 |
| Perspectivas desde la diversidad funcional: Una mirada a la experiencia estudiantil | Apr/22/2025 |
| Conversatorio: Diseño de un portafolio digital | Apr/25/2025 |
| La integración académica: Responsabilidad de la comunidad universitaria | Apr/28/2025 |
| Buenas prácticas de la docena universitaria | Apr/29/2025 |
| Normativas de Educación a distancia para Directores, Coordinadores y miembros de Comités del Recinto de Río Piedras | Apr/30/2025 |
| Creación de Materiales Curriculares Lúdico Integrando Tecnología e IA: Avatares y Creación de "Storyboards" | May/1/2025 |
| La integración de los videjuegos para el desarrollo de destrezas y la enseñanza en estudiantes universitarios | May/2/2025 |
| Grupo de apoyo para personal docente con nombramiento probatorio: fortaleciendo vínculos, bienestar y colaboración interdisciplinaria en el Recinto de Río Piedras #3 | May/2/2025 |
| Acceso Inclusivo a STEM: Herramientas Interactivas para Estudiantes Ciegos | May/5/2025 |



Módulo Autodirigido disponible en el CEA

En este módulo en línea se presentan los nuevos cambios para atender quejas de discrimen por sexo en escenarios universitarios. Dicho tema se aborda de acuerdo a la publicación del 19 de mayo 2020

Los objetivos de este módulo son Informar y facilitar el acceso a Información sobre los nuevos cambios en la Regulación Federal de Título IX y reconocer qué es hostigamiento sexual y sus modalidades (quid pro quo u ambiente hostil)

**Oficina de Cumplimiento y
Autorías (OCA)
3er Piso en la Torre Norte,
Edificio Plaza Universitaria,
UPR- Recinto de Río Piedras
Tel. 787-764-0000
ext. 83275, 83278
tituloix.uprrp.edu**

INFÓRMATE

Cumplimiento con el Jeanne Clery Act para las autoridades de seguridad del campus (CSA's)

En este módulo en línea se presentan cuáles son las responsabilidades primarias de las Autoridades de Seguridad en el Campus (CSA's), el procedimiento para recopilar información de incidencias delictivas en el campus, lo cual incluye:

- *completar el formulario de estadística criminal y confidencialidad, coordinar servicios de emergencia
- *reportarlo a las oficinas designadas para la preparación del Informe Anual de Seguridad.

Los objetivos de este módulo son conocer qué es la Ley Clery, y qué nos requiere como Institución de Educación Superior Pública a orientar y facilitar el acceso de las Autoridades de Seguridad del Campus (o CSA's por sus siglas en inglés) a la información sobre sus funciones y rol en el cumplimiento con la Ley Clery.

Oficina de
Cumplimiento y
Auditorías (OCA)
3er Piso en la Torre
Norte, Edificio Plaza
Universitaria UPR-
Recinto de Río Piedras
Tel. 787-764-0000 ext.
83275, 83278
tituloix.uprrp.edu

Certificado en Construcción de Ambientes Virtuales de Aprendizaje (CAVA)

El programa se dirige al personal Docente de la Institución que serán prospectos en la creación y ofrecimiento de cursos en línea utilizando la plataforma Moodle. El programa comprende siete (7) módulos de capacitación para un total de 42 horas. La modalidad que se utilizará en esta versión del Programa es facilitado y a distancia.

Certificación 73, 2006-2007 de la Junta de Síndicos, en las Normas y Guías para la Implementación de la Política de Educación a Distancia en el Recinto de Río Piedras y en la Política de Educación a Distancia del Recinto de Río Piedras.

Plaza Universitaria, Torre Norte,
Piso 3. Ave. Ponce de León (Esq. Ave. Universidad)
Río Piedras, Puerto Rico
Tel. (787)764 - 0000 ext. 83236, 83243



Celebramos el logro de los nuestros

Clase del 2025



Awilda M. González Moya

Universidad de Puerto Rico Recinto Río Piedras

Facultad de Comunicación e Información

Doble concentración en Relaciones Públicas y
Publicidad y Comunicación Audiovisual



Nashalee E. Fuentes Morales

Universidad de Puerto Rico Recinto Río Piedras

Facultad de Comunicación e Información

Doble concentración en Relaciones Públicas y
Publicidad y Periodismo



¡Nos alegramos por sus logros alcanzados y les
deseamos éxito en sus vidas profesionales!



Celebramos el logro de los nuestros

Clase del 2025



Natalia Vázquez Rivera



Universidad de Puerto Rico Recinto Río Piedras

Facultad de Educación Eugenio María de Hostos

Educación con concentración en arte

Luis González Santiago

Universidad de Puerto Rico Recinto Río Piedras

Facultad de Educación Eugenio María de Hostos

Maestría en Liderazgo en Organizaciones
Educativas



¡Nos alegramos por sus logros alcanzados y les
deseamos éxito en sus vidas profesionales!

